

Seoul  
Attraction

*Never ending story*  
**Seoul**

ソウル公式観光ガイド



# CONTENTS

## City Center

### 伝統と現代が共存するソウルの中心

- 08 シチョン(市庁)一帯
- 10 ミョンドン(明洞)・ウルチロ(乙支路)
- 12 ナムデムン(南大門)市場・ナムサン(南山)

## Palace Quarter

### 歴史の息吹を秘めた故宮を散策

- 16 クァンファムン(光化門)
- 18 チョングェチョン(清溪川)・チョンノ(鍾路)
- 20 インサドン(仁寺洞)
- 22 サムチョンドン(三清洞)・ブクチョン(北村)

## Dongdaemun & Around

### 情熱の街でショッピングと芸術の一夜を

- 26 トンデムンシジャン(東大門市場)
- 28 テハンノ(大学路)

## University Quarter

### キャンパスのロマンが息づくカフェ&アートストリート

- 32 ホンデ(弘大)・サンス(上水)駅一帯
- 34 シンチョン(新村)・イデ駅一帯

## Yongsan & Yeouido

### 漢江に面したソウルのグローバルエリア

- 38 イテウォン(梨泰院)
- 40 ヨイド(汝矣島)

## Gangnam

### ソウルの最新トレンドのすべて

- 44 アックジョンドン(狎鴉亭洞)・  
チョンダムドン(清潭洞)
- 46 シンサドン(新沙洞)カロススキル一帯
- 48 カンナム(江南)駅一帯
- 50 サムソン(三成)駅一帯
- 52 ソチョ(瑞草)

## Jamsil

### 新鮮な感動あふれる緑ゆたかな憩いのスポット

- 56 チャムシル(蚕室)
- 58 ソンバ(松坡)
- 60 Gourmet Dining in Seoul
- 61 Shopping in Seoul
- 62 ソウル旅行情報
- 66 ソウルシティツアー
- 68 ソウルウォーキングツアー
- 70 テーマで楽しむソウルの観光マップ



www.VisitSeoul.net  
ソウル市公式観光情報サイト

## 凡例

- 世界文化遺産
- 宿泊施設
- 博物館・展示館
- 公演会場
- ショッピング
- 観光案内所
- 工房
- レストラン
- 警察署
- 郵便局
- 大使館
- 病院
- 銀行
- 学校
- 大学
- 無料 Wi-Fi\*
- 空港リムジンバス停
- シティツアーバス停
- カジノ
- 映画館
- クラブ

\* ソウル市無料Wi-Fi  
利用可能地域

- 料金
- 運営時間
- 通訳案内
- 交通アクセス
- お問い合わせ
- ホームページ

発行日 2014年12月  
発行元 ソウル特別市観光事業課  
発行人 ソウル特別市長  
企画・製作 ソウル観光公社  
デザイン Salt & Partners Co.,Ltd.

※ 本ガイドブックは製作諮問委員会の諮問および評価をもとに選定されています。  
※ 本ガイドブックに記載された内容とイメージに対する著作権はソウル市にあります。内容の一部または全ての使用には著作権者の同意が必要です。  
※ 参考資料: 『Seoul Dining: A Delicious Epicurean Journey(2013)』などのソウル市発行広報物  
※ 写真提供: ワウソウル(wow.seoul.go.kr) ソウル市公式観光情報サイト(www.visitseoul.net) 地図参考: ソウル生活地図

# Never ending story Seoul

伝統と現代、自然と先端技術が共存するソウルは、  
今やアジアを越えて世界的な都市に生まれ変わろうとしている。

ソウルを代表する7つのエリアで  
ソウルの限りない魅力を感じてみよう。

ダイナミックシティ・ソウルは、  
ビジターの皆さんの好奇心をきっと満足させてくれるはず。



City Center

Palace Quarter

Dongdaemun & Around

University Quarter

Yongsan & Yeouido

Gangnam

Jamsil



관광안내전화  
**1330**  
Korea Travel Hotline

**1330 観光案内電話**

観光案内、通訳、観光者相談 / 24時間、年中無休

韓国国内では **1330** 海外からは **+82-2-1330**

1 韓国語 2 英語  
3 日本語 4 中国語

公式名称 ソウル特別市 | 面積 605.33km<sup>2</sup> | 人口 10,383,651人 (2014年第2四半期基準)  
言語 韓国語 | 気候 温帯性気候 | 通貨 ウォン (₩) | 時間 GMT+9 (韓国基準時 KST)  
国番号 +82 | 市外局番 ソウル02 (海外から電話をかける場合, 0を除いて2からかける)

# 伝統と現代が共存するソウルの中心

市庁一帯 / 明洞・乙支路 / 南大門市場・南山



ソウルの中心部に位置する市庁一帯。建ち並ぶビルの中に古宮が佇み、伝統と現代が共存する市庁一帯には、朝鮮後期の歴史の重要な背景となった徳寿宮がある。徳寿宮はソウルにある5つの宮廷の中で唯一、近代建築様式で建てられている。伝統様式の中和殿、朝鮮王朝最後の王である高宗がコーヒーを楽しんだという静観軒、韓国初の西洋式石造建物である石造殿などの建築物は、威厳と気品にあふれた朝鮮の歴史を今に示している。徳寿宮を見た後は、ソウルで最も美しい遊歩道といわれる「徳寿宮の石垣道」を歩いてみよう。大韓門を出て右に曲がると、ソウル市立美術館まで石垣の道が続いている。

ソウルの活気やエネルギーを感じたいなら、南大門市場と明洞がオススメ。約600年の歴史を持つ南大門市場では駆け引きの楽しさを満喫でき、明洞では多彩なショッピングが楽しめる。また、中国大使館があるクアンチェンル通りでは100年を超える韓国居住の歴史を持つ華僑の暮らしに触れることができる

日が暮れたら、南山にあるNソウルタワーに登ってみよう。ソウルの夜景を一望できる最高のスポットで、旅行の特別な思い出をつくることのできるはず。

## Highlights 主要観光地

**徳寿宮** 毎日3回行われる守門將交代儀式を見物した後、徳寿宮の石垣道に沿って散策を楽しむ。(p.9)

**ソウル市庁舎** 世界最大規模の壁面緑化を誇るソウルのエコランドマークで、8、9階の空の広場にあるカフェやギャラリーで休息できる。(p.9)

**明洞** 大韓民国文化、ショッピングの中心地としての明洞を感じクアンチェンル通りを歩きながら、韓中関係の意味を理解する。(p.11)

**Nソウルタワー** 美しい遊歩道と自然が調和した南山公園のNソウルタワーに上ってソウルの夜景を鑑賞。(p.13)

## Touring Course おすすめコース

ソウル広場(30分)-徳寿宮(1時間30分)-徳寿宮の石垣道散歩(10分)-ソウル市立美術館とソウル歴史博物館観覧(1時間)-地下鉄に乗って南大門市場に移動(20分)-南大門市場、ショッピングとランチ(2時間)-南山ケーブルカー乗車(30分)-Nソウルタワー(1時間20分)-南山循環バスに乗って明洞に移動(20分)-明洞ショッピング(2時間)

※(所要時間は、旅行者の旅行スタイルや移動方法によって異なる。

## What to do 楽しみ方

**南山コル韓屋村** 南山コル韓屋村で韓服、茶礼など様々な伝統文化を体験することができる。(p.11)

**Nソウルタワー・ループテラス** ソウルの風景を見晴らせるテラスだが、愛の錠で有名。恋人同士の名前が記された数え切れないほどの錠の中に二人の名前を残してみよう。(p.13)

**南大門市場グルメ 横丁** 太刀魚煮物、カルグクス、ホットクなど、南大門市場グルメ通りでストリートフードの真髄を味わう。(p.13)

## Local Tips トラベルチップ

・ソウルシティツアーバスを利用すれば、徳寿宮、明洞、南大門市場、ソウル駅などを効率よく巡ることができる。

・ソウル歴史博物館のすぐ近くにある慶熙宮は、朝鮮時代には約100棟の建物があった大きな宮殿だった。現在は、殿閣と礎石、宮の裏側の緑豊かな森が残っており、時代劇のロケ地としてよく使われている。



## ここでやってみよう

- 徳寿宮の王宮守門將交代儀式観覧後、石垣道散策
- ソウルのエコ・ランドマークとされるソウル市庁舎で「トントソツアー」
- 国立現代美術館徳寿宮館、ソウル市立美術館、ソウル歴史博物館など様々な展示の観覧

## 1 徳寿宮 덕수궁

近代韓国の趣きを今に伝える朝鮮時代の宮殿で、大韓帝国設立の歴史的舞台になった。ソウルの宮殿のうち唯一、近代式の殿閣と西洋式の庭園、噴水があり、中世と近代がよくマッチしている。毎日、正門の前で開かれる守門將交代式もお見逃しなく。

- ① 大人(満19歳以上) 1,000、小人(満7歳・18歳) 500 ● 09:00-21:00(月曜日は休み) ※常設行事: 王宮の守門將交代儀式と把守儀式 11:00、14:00、15:30
- ② 平日 日本語2回、英語・中国語1回/週末 日本語1回、英語・中国語1回、祝日なし ● 1・2号線シチョン駅2、12番出口
- ③ 02-751-0734 ● <http://www.deoksugung.go.kr>
- ④-1 徳寿宮トルダムギル(石垣道)「韓国の美しい道100」に選ばれた場所。大きなイチョウ並木と石垣が調和し、素晴らしい景観を作り出している。



## 2 ソウル広場 서울광장

ソウル市庁前の芝生広場。毎日のようにミニコンサートや野外展示、フリーマーケットなど多彩なイベントが開かれる。冬には広場全体が手頃な値段で利用できるアイスリンクに変身する。

- 2-1 ソウル市庁舎 ソウルの新しいランドマーク、世界最大規模の室内壁面緑化を施したエコフレンドリーな建築物。
- 2-2 ソウル図書館 1926年に建てられた昔の市役所が誰でも利用可能な「ソウル図書館」として生まれ変わった。
- ⑤ 平日 09:00-21:00(一部資料室 09:00-18:00)、週末 09:00-18:00(月曜日は休み) ● 02-2133-0300-1 ● <http://lib.seoul.go.kr>



## 3 貞洞劇場 정동극장

2014年、観覧客数100万人を突破した韓国伝統公演の真髄を経験できる場所。毎日午後4時、8時に行われる常設伝統公演をはじめ、韓国の伝統楽器である「チャング体験」などのプログラムも運営中。

- ⑥ VIP席 60,000、R席 50,000、S席 40,000
- ⑦ 常設公演 16:00、20:00
- ⑧ 1、2号線シチョン駅1、12番出口から徒歩5分
- ⑨ 02-751-1500 ● <http://www.jeongdong.or.kr>



## 4 ソウル市立美術館 서울시립미술관

徳寿宮の石垣道に沿って進んだ先にある美術館。シャガールやマティス、ピカソなど世界的な巨匠の作品が毎年招待展示されるほか、国内外の現代美術作品も頻りに展示される。

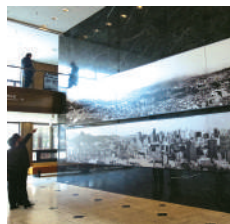
- ⑩ 常設展示無料、企画展示有料
- ⑪ 平日 10:00-20:00、週末 3-10月 10:00-19:00、11-2月 10:00-18:00(月曜日は休み)
- ⑫ 12号線シチョン駅1、10、11、12番出口、徒歩5分
- ⑬ 02-2124-8800 ● <http://sema.seoul.go.kr>



## 5 ソウル歴史博物館 서울역사박물관

昔のソウルの人々の生活や文化に触れられる興味深い遺物が展示されている。特に、ソウルを1/1,500に縮小した大型模型があり、ソウルの姿がひと目でわかるようになっている。

- ⑭ 無料(一部企画展示有料)
- ⑮ 平日 09:00-20:00、週末 3-10月 09:00-19:00、11-2月 09:00-18:00(月曜日休館)
- ⑯ 英語、日本語、中国語 携帯用音声案内機レンタル
- ⑰ 5号線クァンファムン駅6、7、8番出口、5号線ソデムン駅4番出口、徒歩7分
- ⑱ 02-724-0274-6 ● <http://www.museum.seoul.kr>



① 最寄り駅 ② ウルチロイブク ④ ミヨンドン



## ここでやってみよう

- 大型デパートと免税店で多彩な韓国化粧品とアクセサリショッピング
- ソウルの中の世界を経験し、華僑生活の変遷と隠れた明洞の歴史体験
- 南山コル韓屋村で韓国の伝統文化体験

### 1 ミヨンドン 明洞 명동거리

韓国の代表的なショッピングタウンで、デパートをはじめ、有名化粧品、洋服、靴ブランド、アクセサリショップが揃っている。

1-1 **明洞芸術劇場** 1934年に建てられたバロック様式の建物で、リニューアルして演劇専門劇場に生まれ変わった。古典的なデザインと客席との距離を縮めた舞台設計などが特徴の韓国演劇のメッカ。④ 2号線ウルチロイブク駅6番出口、4号線ミヨンドン駅6番出口、徒歩7分 ☎ 1644-2003 ③ <http://www.mdtheater.or.kr>

1-2 **ユネスコ会館** ユネスコ韓国事務所ビル、明洞NANTA専用館がある。

1-3 **カンチエンル通り(官前街)** 中国大使館、漢城華僑小学校、中国料理や雑貨などの中国文化に触れられることができる。

### 2 ミヨンドン クアンカンソンプ 明洞観光情報センター 명동관광정보센터

韓国最多の400種以上の観光リーフレットが置かれており、宿泊施設・公演の予約、無料インターネット、クロマキー体験などのサービスを提供している。ソウル市優秀観光記念品を購入できる記念品ショップ、観光客の苦情処理センターも運営中。外換銀行本店の裏側の別館に位置する。

⑨ 9:00-20:00 ② 2号線ウルチロイブク駅5番出口、徒歩3分 ☎ 02-778-0333

2-1 **ソウルグローバル文化体験センター** 在住外国人と外国人観光客に多様な韓国文化体験と外国人の生活便利情報サービスを提供している。

⑩ 10:30-19:30 ④ 4号線ミヨンドン駅6番出口、徒歩3分 ☎ 02-3789-7961~3

### 3 ミヨンドンデンジョン 明洞大聖堂 명동대성당

韓国カトリックの総本山で、110年の長い歴史を持つ、韓国初の本格的なゴシック様式の建物で、壮大な美しさを誇る。

④ 4号線ミヨンドン駅8番出口、徒歩8分 ③ <http://www.mdsd.or.kr/>

### 4 デパート・ショッピングモール 백화점 쇼핑몰

明洞と乙支路には、大型デパート本店や数百のブティック、アクセサリショップなどが入っているショッピングモールがある。

4-1 **ロッテタウン** ロッテデパート本店、名品館アベニューエル、免税店、ヤングプラザから成る大規模ショッピングエリア。

⑩ 百貨店・アベニューエル 10:30-20:00、ヤングプラザ11:30-21:30、免税店 09:30-21:00(年中無休) ※百貨店・アベニューエル・ヤングプラザは月1休業

② 2号線ウルチロイブク駅と連結

☎ 02-771-2500 ③ <http://www.lotteshopping.com>

4-2 **新世界百貨店** 4-3 **Mプラザ** (SFヘチホール、ソウルグローバル文化体験センター)

4-4 **ヌーンスクエア** 4-5 **ALAND**

### 5 ナムサン ハクマウル 南山コル韓屋村 남산골한옥마을

よく保存された韓屋の東屋に池。朝鮮時代の村の姿が再現されたスポット。朝鮮時代の住居文化を見学したら、次は伝統文化体験に参加してみよう。伝統結婚式も体験できる(予約制)。

⑨ 入場料無料 ④ 4-10月 09:00-21:00、11-3月 09:00-20:00(火曜日休館)

② 韓国語、英語、日本語、中国語の解説あり(時間は電話にてお問合せ)

③ 3・4号線チュンム口駅3、4番出口、徒歩3分 ☎ 02-2264-4412

③ <http://hanokmaeul.seoul.go.kr>

5-1 **韓国の家** 公演を観覧しながら宮中韓定食を楽しんだり、キムチ作りを体験することができる。⑨ 食事、公演、体験によって時間が異なるのでお問合せが必要。④ 3-4号線チュンム口駅3番出口、徒歩3分

☎ 02-2266-9101~3 ③ <http://www.koreahouse.or.kr>



# 南大門市場・南山

남대문시장 · 남산

③ 最寄り駅 ④ フェッション



## ここでやってみよう

- 伝統工芸品からカメラ、メガネまで、何でもそろっている南大門市場ツアー
- 南大門市場グルメ街道の中のグルメ探検
- Nソウルタワーの展望台に上がって、ソウル市内全景を眺める

### 1 南大門市場 남대문시장

韓国最大の総合市場。細い路地ごとに店舗や露店がズラリと並んでおり、衣類から生活用品、食品に至るまで、あらゆるものが売られている。手頃な価格や在来市場ならではの人情味あふれる雰囲気惹かれ、外国人観光客の多くが必ずここを訪れる。

● 05:00-17:00(営業時間は店舗により異なる)(日曜日休業)

④ 4号線フェッション駅3、5番出口

1-1 崇礼門輸入商店街 食器やアクセサリー、食材まで多彩な輸入商品を販売する店舗が集まっている。

1-2 市場食堂街 南大門市場には、路地ごとに特色のある食堂街があり、特に野菜ホットク、王餃子、カルグクス(太刀魚の煮付け)通りなどが有名。

### 2 崇礼門 승례문

国宝第1号の崇礼門は、漢陽都城の南側の正門の役割を果たしていたため、南大門とも呼ばれる。数年前の火災で焼失したが、2013年に伝統的な手法で復元され、かつてに勝る威容を示している。

● 無料 ● 09:00-18:00(月曜日(休))

④ 4号線フェッション駅5番出口、1号線ソウル駅4番出口、徒歩8分

☎ 02-779-8547

### 3 南山公園 남산공원

緑豊かな森やNソウルタワーをはじめ、八角亭、屋外植物園、国立中央劇場など、様々な観光スポットを楽しむ。

● 南山ケーブルカー 大人往復 8,500 大人片道 6,000 小人往復 5,500 小人片道 3,500

● 南山ケーブルカー 10:00-23:00

④ 4号線フェッション駅番出口 → 盤浦路(南山3号トンネル方向) → 南山オルミ ※南山オルミ 傾斜型エレベーターで、南山の中腹まで楽に登ることができる。

☎ 02-753-2403 ● <http://www.cablecar.co.kr>

### 4 Nソウルタワー N서울타워

ソウルを一望できる南山の名所で、高さは236.7m。2・3階の展望台と回転レストランで美しいソウルの夜景を満喫し、ソウルの夜空に華やかな光の芸術を描き出すレーザーショーも楽しんでみよう。

● 展望台入場 大人9,000 小人7,000

● 展望台10:00-23:00(土曜日10:00-24:00)、レストラン11:00-23:00(一部レストラン10:00-22:00)

④ 2、3、5番南山循環バスまたは南山ケーブルカー利用

☎ 02-3455-9277

● <http://www.nseoultower.co.kr>

### 5 文化駅ソウル284 문화역서울 284

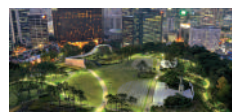
90年以上前に建てられた旧ソウル駅が2011年リニューアルされ、複合文化空間となった。韓国の現代美術作家の多様な展示のほか、芸術映画の上映やバンド公演も開かれている。

● 無料 ● 10:00-19:00(月曜日休業)

④ 1・4号線ソウル駅2番出口

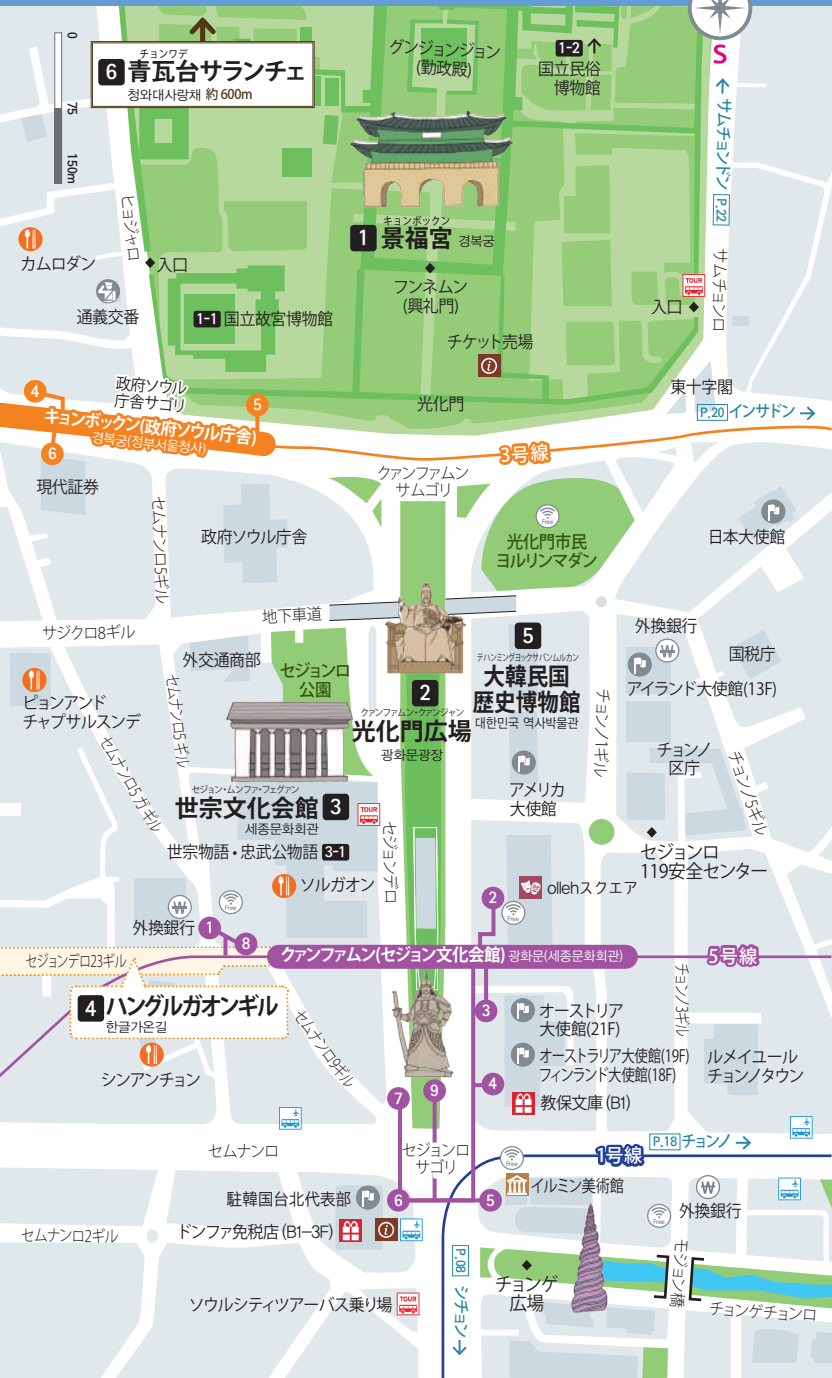
☎ 02-3407-3500

● <http://www.seoul284.org>





曲 最寄り駅 3 キョンボックン 5 クアンファムン



## ここでやってみよう

- ソウルシティツアーバスに乗って、コース別のソウルの名所見物
- 大韓民国歴史博物館を訪ねて韓国の近現代史を理解する
- 光化門広場から清溪広場まで、ビルの森と自然が調和した街の散歩

### 1 キョンボックン 景福宮

朝鮮時代初の宮廷で、朝鮮王朝500年の歴史が始まったところである。ソウルに残っている5大宮殿のうち、最も大きく壮大で、勤政殿、慶会楼などの建築物は、格調高い朝鮮王室の文化や生活、さらに当時の建築文化なども今に伝えている。宮廷文化を展示した故宮博物館と韓国の生活史を見ることが出来る民俗博物館もある。

● 大人(満19-64歳)3,000 小人(満7-18歳)1,500 ● 3-5月・9-10月 09:00-18:00、6-8月 09:00-18:30、11-2月 09:00-17:00(火曜日休み) ● 常設行事: 守門将交代儀式(1日3回/10時、13時、15時)、光化門保守儀式(1日3回/11時 14時 16時) ● 英語、日本語、中国語 各3回(時間についてはお問合せが必要) ● 3号線キョンボックン駅5番出口/徒歩5分 ● 02-3700-3900 ● <http://www.royalpalace.go.kr>

1-1 国立古宮博物館 ● 02-3701-7500 ● <http://www.gogung.go.kr>  
1-2 国立民俗博物館 ● 02-3704-3114 ● <http://www.nfm.go.kr>

### 2 クアンファムン 光化門広場

景福宮の正門である光化門の前に造成された長さ555m、幅34mの広場。韓国人がもっとも尊敬する世宗大王と李舜臣將軍の銅像がある。

● 5号線クアンファムン駅2番出口、3号線キョンボックン駅5番出口

### 3 セジョン文化会館

韓国を代表するホールで、公演や展示、文化体験まで楽しめる複合文化スペース。3000席を越える大劇場と中劇場、室内楽専門ホールがあり、美術館や小規模のギャラリーも併設されている。

● 5号線クアンファムン駅1、8番出口 ● 02-399-1114-6 ● <http://www.sejongpac.or.kr>

3-1 世宗物語・忠武公物語 世宗大王と李舜臣將軍の生涯と業績を展示した所。  
● 無料 ● 3-10月 10:00-21:00、11-2月 10:00-20:00(月曜日は休館)  
● 02-399-1114-6 ● <http://www.sejongstory.or.kr>

### 4 ハングルガオンギル

ガオンは、「中」、「中心」を意味する韓国の固有語で、ハングル学会や周時経先生の自宅跡、ハングル10マダンなど、ハングルにまつわる様々な物語に出会える場所。 ● 5号線クアンファムン駅8番出口

### 5 大韓民国歴史博物館

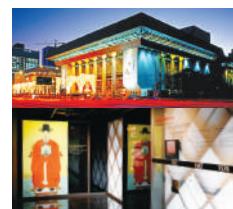
19世紀末の開港期から大韓民国政府樹立、ソウルオリンピックなど、韓国の主要な近現代史に触れることのできる博物館。

● 無料 ● 09:00-18:00(水曜日、土曜日 09:00-21:00/月曜日休館)  
● 団体予約時は英語・日本語・中国語解説可、電話予約  
● 5号線クアンファムン駅2番出口、徒歩5分  
● 02-3703-9200 ● <http://www.much.go.kr>

### 6 青瓦台サランチェ

韓国文化と大韓民国の歴代大統領の業績が示されている。1階には年中、多様な展示が常に行われている企画展示室、韓国文化展示室、韓食広報官があり、2階には青瓦台と歴代大統領を紹介する青瓦台館、韓国政府が目指しているビジョンを表した幸福より館などがある。ソウルのお土産物を扱うショップもある。

● 無料 ● 09:00-18:00(月曜日休館) ● 10:00 14:00 英語・中国語、12:00 16:00 日本語 ● 3号線キョンボックン駅4番出口、徒歩12分 ● 02-723-0300 ● <http://www.cwdsarangchae.kr>



# 清溪川・鍾路

청계천・종로

● 最寄り駅 1 3 5 チョンノサムガ 2 3 ウルチロサムガ



## ここでやってみよう

- 光化門から東大門市場まで続く清溪川沿いの散歩道歩く
- 22の橋をはじめ、華やかな照明に彩られた清溪川の夜景観覧
- 様々なノンバーバルパフォーマンス公演観覧

### 1 宗廟 宗묘

朝鮮王朝歴代の王と王妃の位牌が祀られている儒式靈廟。1995年にユネスコの世界文化遺産に登録された。毎年5月にここで開かれる祭礼儀式は「宗霊祭」と呼ばれ、1464年から現在まで受け継がれている世界最古の祭礼文化として2001年ユネスコの人類口伝及び無形遺産傑作に選ばれた。毎週土曜日と毎月最終水曜日は自由観覧、それ以外は、文化財解説者と一緒に制限観覧を実施している。

- 大人(満19歳以上)1,000 小人(満7-18歳)500 ● 毎週土曜日、毎月最終水曜日(自由観覧) 2-5月、9-10月 09:00-18:00、6-8月 09:00-18:30、11-1月 09:00-17:30(火曜日休み) ● 平日・日曜日・祝日(解説ガイドと一緒に制限観覧) 韓国語一日8回(3-9月は9回)、日本語一日8回(3-9月9回)、英語一日4回、中国語一日2回(詳細はお問合せが必要)
- 1・3・5号線チョンノサムガ駅8番出口、徒歩5分
- 02-765-0195 ● <http://jm.cha.go.kr>

### 2 清溪川 청계천

光化門から東大門まで続く全長10.84kmの川。2005年、3年に及んだ工事を終え、自然の保存された川に生まれ変わった。清溪川の散歩道歩きながら22本の橋や華やかなライトに照らされ輝く清溪川の夜景が楽しめる。また、毎年11月には2週間にかけて数万個の灯りが夜を彩るソウルランタンフェスティバルが開かれる。

- 望みの壁 市民の願いが記されたタイル2万個から飾った壁。
- 求婚の壁 スクリーンを通じて愛を告白できる。予約すれば誰でも利用可。
- <http://propose.sisul.or.kr>
- 清溪川文化館 清溪川復元以前の様子から工事過程、復元後のソウルの変化が詳しく紹介されている。● 無料 ● 平日 09:00-19:00、週末・祝日 3-10月 09:00-19:00 11-2月 09:00-18:00(月曜日休館)
- 1号線チェギドン駅4番出口、2号線ヨンドゥク駅5番出口
- 02-2286-3410 ● <http://www.cgcm.go.kr>
- 清溪川ソウルランタンフェスティバル 王朝文化や庶民の民俗芸から現在のキムチ漬け文化まで様々な韓国の文化遺産を韓紙の美しい色彩で再現した「韓流フェスティバル」。毎年11月に開催される。
- <http://seoulantenn.visitseoul.net>

### 3 タポル公園 탑골공원

- 1919年3月1日、33人の民族代表が独立宣言文を読み上げ、大韓独立万歳を唱えた歴史的な場所。公園内には国宝第2号の円覚寺址十層石塔と宝物第3号の円覚寺碑がある。
- 09:00-18:00
- 1・3・5号線チョンノサムガ駅15番出口、徒歩5分

### 4 ノンバーバルパフォーマンス会場 넌버벌 퍼포먼스 공연장

- サムルノリ、ジャズ、ヒップホップ、ブレイクダンス、アカベラ、ドローイングなど、様々なジャンルのパフォーマンスを、それぞれの専用館で楽しめる。俳優の情熱と感動を全身で感じられる楽しいひと時。
- 4-1 Sachoom専用館 ● 02-3676-7616-7 ● <http://www.sachoom.com>
- 4-2 Bibap専用館 ● 02-766-0815 ● <http://www.bibap.co.kr>



最寄り駅 1 チョンガク 3 アングク



## ここでやってみよう

- 骨董品、韓服、伝統工芸品など、仁寺洞ならではの多様な記念品ショッピング
- 伝統茶屋と韓定食屋で伝統茶と韓定食体験
- 外国人観光客向けの曹溪寺テンプルステイ体験

### 1 仁寺洞 인사동거리

古書店や古美術店、伝統喫茶、伝統工芸品店などが立ち立ち並び韓国伝統文化の街。昔から画廊やギャラリーが多く、ソウルの代表的な画廊街とされている。

- 3号線アングク駅6番出口、徒歩7分
- 1-1 **インサドン広報館** ● 平日 09:30-18:30 週末・祝日 10:00-18:00
- 1-2 **インサアートセンター** ● 無料 ● 10:00-19:00 ● 02-736-1020
- 1-3 **サムジギル** 様々な伝統工芸デザイン商品を販売している複合文化空間。ビルの所々で公演や展示が行われる。  
● 10:30-20:30(一部店舗は22:00)  
● <http://www.ssamzigil.co.kr>

### 〔伝統工芸品店〕

可愛らしい小物や伝統民芸品は、仁寺洞でぜひ手に入アイテム。骨董品、韓服からストラップ、宝石箱のような伝統工芸品まで、様々な旅の記念品の購入が可能。

### 〔韓国伝統料理と伝統喫茶〕

伝統家屋を改装した伝統茶屋や伝統的な内装の韓定食専門店があちこちに目に付く。寺院式韓定食(精進料理)や、宮廷菓子クルタレ、トックなど韓国伝統の菓子売る屋台なども仁寺洞ならではの魅力。

### 2 雲峴宮 운현궁

高宗皇帝(1852~1919)の父、興宣大院君の私邸。伝統文化に関する企画展示会や宮中衣装体験などのイベントが毎月開かれる。

- 無料 ● 4-10月 09:00-19:00、11-3月 09:00-18:00(月曜日休み)
- ② 英語、日本語、中国語の音声案内MP3有料レンタル
- 3号線アングク駅4番出口
- 02-766-9090
- <http://www.unhyeongung.or.kr>

### 3 曹溪寺 조계사

韓国仏教を代表する寺院。外国人を対象にテンプルステイとテンプルライフプログラムを実施している。毎年、お釈迦様の誕生日には、ここを中心に鐘路、仁寺洞一帯で提灯祭りが開かれる。

- 無料
- 3号線アングク駅6番出口、徒歩7分
- 02-768-8600 ● <http://www.jogyesa.kr>
- 3-1 **テンプルステイ 総合情報センター** 旅行目的別にさまざまなテンプルステイプログラムを案内し、伝統文化体験や精進料理体験に関する情報も提供する。  
● 09:00-19:00(法廷休日とは休館)
- 02-2031-2000

### 4 普信閣 보신각

朝鮮時代、人々に時刻を知らせた鐘楼で、現在も当時のしきたり通り、1日に1回鐘つきイベントを行っている。毎年大晦日には、新年を祝う除夜の鐘イベントも開かれる。

- 1号線チョンガク駅4番出口



最寄り駅 3 アンゲク



## ここでやってみよう

- ユネスコ世界文化遺産に登録された昌徳宮と美しい後苑観覧
- 韓屋を改造した工房やギャラリー、レストラン、カフェ巡り
- ソウル市選定の北村で最も美しいビューポイント「北村8景」散歩

## 1 昌徳宮 昌徳宮

1405年に建てられた朝鮮王朝の離宮で、朝鮮時代の宮殿のうち、原形が最もよく保存されている。自然と完璧な調和を成している点が評価され、1997年にユネスコの世界文化遺産に登録された。

- 大人3,000(満6歳以下、65歳以上は無料入場)
- 2-5月・9-10月 09:00-18:00、6-8月 09:00-18:30、11-1月 09:00-17:30(月曜日休み) ※昌徳宮後苑観覧は別途の時間で運営(インターネットまたは現場予約)
- 英語一日2回、日本語・中国語一日1回 ● 3号線アンゲク駅3番出口、徒歩5分 ● 02-762-8261~9513 ● <http://www.cdg.go.kr>

## 2 昌慶宮 昌慶宮

朝鮮の9代王、成宗が三人の王后のために建てた、家族への思いのこもった宮殿。昌慶宮の正門、弘化門などを通じて当時の秀でた建築美に触れ、歴史の息吹を肌で感じることができる。

- 大人1,000 ● 英語・日本語・中国語各一日2回
- 4号線ヘファ駅3、4番出口、徒歩15分
- 02-762-4868 ● <http://cgg.cha.go.kr>

## 3 三清洞 三清洞

韓屋と現代的な建物が絶妙に調和し、独特な風景を生み出す街。韓屋をアレンジしたモダンなレストランやワインバー、そして、ギャラリーやデザイナーショップ、セレクトショップ、テーマ博物館などが点在している。

- 3号線アンゲク駅2番出口、徒歩15分
- 3-1 国立現代美術館ソウル館 17mの高さに及ぶ巨大な展示スペースを確保し、国内外の多様な現代美術作品を展示。
- 常設展示無料、企画展示有料
- 火・水・金・日曜日 10:00-18:00、水・土曜日 10:00-21:00
- 3号線アンゲク駅1番出口、徒歩15分 ● 02-3701-9500 ● <http://www.mmca.go.kr>

## 4 北村韓屋村 北村韓屋村

景福宮と昌徳宮の間に位置する北村は、朝鮮時代に王族や高級官僚が住んでいたエリアで、およそ900軒もの韓屋が、今も所狭しと立ち並ぶ。昔のソウルの姿がよく保存されているため、映画やドラマのロケ地としても人気。現在も居住している人がいるため、騒音には気をつけよう。

- 3号線アンゲク駅2番出口、徒歩10分 ● <http://bukchon.seoul.go.kr>
- 北村8景 ① 昌徳宮全景 ② 苑西洞工房ギル ③ 嘉会洞11番地一帯 ④ 嘉会洞31番地の丘 ⑤ 嘉会洞路地(下り) ⑥ 嘉会洞路地(上り) ⑦ 嘉会洞31番地 ⑧ 三清洞石段 韓屋体験案内センター 韓屋での生活が体験できるゲストハウスを紹介している。
- 4-1 北村韓屋体験館 4-2 韓屋体験館「ウリチブ」 北村伝統工房 韓紙、靑、刺繍、組紐、漆塗などの工房

## 5 三清閣 三清閣

北岳山の自然豊かな森の中に6軒の韓屋が点在。のどかな雰囲気の中で韓食に味わいながら伝統公演とお茶を楽しむことができる。臥龍公園から三清閣に続くソウル漢陽都城巡城路を歩いてみるのもいい。

- 3号線アンゲク駅6番出口/無料シャトルバス利用
- 02-765-3700 ● <http://www.samcheonggak.or.kr>



# Dongdaemun & Around

## 情熱の街でショッピングと芸術の一夜を

東大門市場 / 大学路



朝鮮時代、様々な品物が売り市場通り興仁之門(東大門)の市場が、数百年が経った今、卸売りや小売りのショッピングモール、衣類市場が密集したソウルを代表するファッションタウンに変身した。アジアで二番目に電車が開通(1899年)し、最初の映画上映館が出来このスポット。それが今、ソウルを越えてアジアのトレンドを導いている。

2014年、世界に名だたる建築家であるジャハ・ハテイドにより設計され、今や東大門の最も美しい象徴となった東大門デザインプラザ(DDP)。きらめくDDPの外部は、45,133枚のアルミニウムパネルで覆われているが、その形は一枚たりとも同じものがない。DDPの素敵な外部は、東大門歴史文化公園と調和され、東大門地域の過去と未来の姿を示している。

東大門市場がある光熙洞一帯は、集まってきていたことから「ソウルのシルクロード」と呼ばれた。このように東大門市場にまつわる興味深い物語は、清溪川の壁画からもうかがえる。壁画には、3日間で衣類製品が完成する話や24時間眠らないファッションタウン、東大門地域の姿が描かれている。

ソウル4大門を結ぶソウル漢陽都城巡城路もこの地域で見逃さないコース。興仁之門から始まり駱山公園、恵化門につながるソウル漢陽都城巡城路は、ソウルの現在を眺めることができる最適の場所だ。駱山公園に行くと、約90個の小劇場と美術館が密集した芸術の街、大学路がひと目で見渡せる。美しい壁画村に生まれ変わった李花マウルを経てマロニエ公園で若いストリートアーティストたちに出会う。そうして、東大門エリアの旅は幕を下ろす。

### Highlights 主要観光地

**東大門ファッションタウン** 海外からの衣料品の卸問屋もよく訪れる世界的なショッピングの名所。早朝市場は卸売りを中心に運営される。観光客なら、昼や夕方の方の時間を利用するのがベスト。(p.27)

**ソウル漢陽都城巡城路** 東大門から駱山公園を経て、恵化門に至るソウル漢陽都城巡城路を歩いてみよう。昔のソウルの歴史を振り返りつつ現在のソウルを眺める最高の巡城路(p.29)

**李花マウル** 駱山公共美術プロジェクトが平凡な村を「絵」のような街に変えた。壁や階段、欄干に描かれた壁数々の壁画のおかげで、駱山全体を生き生きと彩っている。(p.29)

### Touring Course おすすめコース

東大門歴史文化公園(40分)-ドゥータ、ミリオレ、平和市場、ロッテフィットインショッピング(2時間)-興仁之門観覧(30分)-駱山公園までソウル漢陽都城散策(1時間30分)-梨花マウル公共美術見物(30分)-セッテ(錠)博物館観覧(40分)-マロニエ公園と大学路ストリート公演観覧(1時間30分)

※(所要時間)は、旅行者の旅行スタイルや移動方法によって異なる。

### What to do 楽しみ方

**マロニエ公園ストリート公演** ソウルのモンマルトルと呼ばれるマロニエ公園で若い芸術家たちのストリート公演を観覧する。肖像画を描いてくれる街の画家も多い。(p.29)

**興仁之門の夜景** 夜になると周辺のショッピングタウンのきらびやかなネオンサインと一緒に興仁之門の美しい夜景が演出される。買い物を終えて帰る前に記念撮影は必須。(p.27)

**広蔵市場グルメ横丁** 薄味のキムパブをピリッとしたマスタードソースにつけて食べる麻薬キムパブが美味しい。チヂミやユッケも欠かせない広蔵広場の食べ物。(p.27)

### Local Tips トラベルチップ

- 東大門から恵化門につながるソウル漢陽都城巡城路の端は城北洞に接する。都会の中の静かな寺院、吉祥寺と伝統茶屋のヌソ云山房に立ち寄りみよう。

- 東大門歴史文化公園内には東大門運動場跡地から発掘された漢陽都城の遺物が展示され、昔のソウルの姿を垣間見ることができる。

## 東大門市場

동대문시장

● 最寄り駅 1 4 トンデムン 2 4 5 トンデムン・ヨクサムンファゴンウォン



## ここでやってみよう

- 明け方まで営業する東大門ファッションタウンでの深夜ショッピング
- 東大門のランドマーク、東大門デザインプラザと東大門歴史文化公園探訪
- 広蔵市場に立ち寄ってトポッキ、キムパブ、チヂミなどの屋台の食べ物体験

## 1 興仁之門 흥인지문

国家指定宝物1号。漢陽都城の八つの城門の中で東に位置した城門で、東大門とも呼ばれる。左右の城壁は残っていないが、城門だけは朝鮮時代のままの姿で保存されており、凛々しい美しさを見ている。

● 1・4号線トンデムン駅6,7番出口

## 2 東大門デザインプラザ(DDP) 동대문디자인플라자(DDP)

東大門の新しいランドマークである東大門デザインプラザは世界的な建築家のザハ・ハディド(Zaha Hadid)氏が設計したもので、きらめく外壁を覆う一枚たりとも同じもののない4万枚のアルミニウムパネルなど、想像を絶する外見を誇る。デザイン博物館、スカイラウンジなど様々な展示空間やくつろぎの空間、アートショップ(記念品販売館)を備えている。

● 2・4・5号線トンデムン・ヨクサムンファゴンウォン駅1,2番出口、徒歩3分  
◎ <http://www.ddp.or.kr>

## 3 平和市場 평화시장

50年の伝統を誇る衣料品卸売市場。約2000の店舗が入店しており、下着から靴下、紳士・婦人服まで卸売価格で買うことができる。

● 22:00~翌日18:00(土曜日夜間は休み) ● 1・4号線トンデムン駅8番出口

## 4 東大門総合市場 동대문종합시장

世界最大級の生地・アパレル副資材市場。最新の生地をいち早く手に入られることで有名。生地・副資材だけでなく、アクセサリー、布団、韓服も販売している。お手頃な価格で質の良い韓服を買えるほか、オーダーメイドでつくることもできる。

● 08:00~19:00(日曜日休業)  
● 1・4号線トンデムン駅8,9番出口、徒歩5分 ◎ <http://www.ddm-mall.com>

## 5 ファッションモール 패션몰

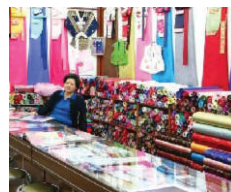
各フロアに女性衣類、男性衣類、ファッション雑貨などのファッションアイテムが揃っているショッピングモール。ファッションモールごとに独特の雰囲気とアイテムを持っており、自分の好みに合わせて選択できる。

● 1・4号線トンデムン駅8番出口、徒歩5分  
● 5-1 ドウータ 10:30~24:00(金曜日・土曜日10:30~翌朝05:00(年中無休、旧正月と秋夕は休み))  
● 5-2 ミリオレ 10:30~翌朝04:30(月曜日は休み)  
● 5-3 hello apM 10:20~翌朝04:20(火曜日は休み)  
● 5-4 ロッテフィットイン 11:00~24:00(年中無休、旧正月と秋夕は休み)

## 6 広蔵市場 광장시장

1905年創設の長い歴史を持つ即・小売市場で、生地や韓服、寝具などを主に購入できる。ビンテージ衣類や小物を販売する商店街、トポッキ、キムパブ、チヂミ、豚足などの安くボリュームたっぷりの屋台の食べ物を味わうことができるグルメ横丁が代表的な観光スポット。

● 一般商店街 09:00~18:00、セカンドハンド商店街 10:00~19:00、グルメ横丁 09:00~23:00(商店街によって日曜日休業) ● 1号線チョンノオガ駅、8番出口、徒歩3分



🚗 最寄り駅 4 🚗 ヘファ



## ここでやってみよう

- 大学路とマロニエ公園で多彩なジャンルのストリート公演観覧
- 興仁之門から駱山公園、恵化門に向かうソウル漢陽都城巡城路散歩
- 公共美術で生まれ変わった李花マウルをめぐる記念撮影

### 1 大学路 대학로거리

150余りの小劇場が集まっている公演文化の中心地。生き生きとした俳優の演技が小劇場の舞台で毎日披露され、路上では若い芸術家の即興公演が繰り広げられる。小劇場の路地裏には評判の食堂や飲み屋、映画館などが立ち並び、昼夜とも楽しめるエキサイティングなスポットだ。

🚇 4号線ヘファ駅1番出口  
[推薦小劇場] 東崇アートセンター (02-766-3390)、大学路ミュージカルセンター (02-2135-1507)、マロニエ小劇場 (02-764-0686)

### 2 マロニエ公園 마로니에공원

大きなマロニエ並木のこぢんまりした公園は、かつてソウル大学のキャンパスだったが、今では大学路の中心。街の画家をはじめ、若い芸術家と音楽家が自らの才能を遺憾なく発揮する野外公演会場でもある。

2-1 アルコ芸術劇場 さまざまな公演が行われるマロニエ公園のランドマーク。  
🚇 4号線ヘファ駅2番出口 ☎ 02-3668-0007  
2-2 芸術家の家 1920年代に建てられたロマネスク風のレンガ造りで、昔のソウル大学の本館として使用された。現在は様々な芸術関連の資料を閲覧することができる国立芸術資料院や、カフェ兼レストランのスローガーデンがある。  
🕒 国立美術資料院 10:00-19:00 (日曜日休館)、スローガーデン 10:00-22:00  
🚇 4号線ヘファ駅2番出口、徒歩5分 ☎ 02-760-4715

### 3 駱山公園 낙산공원

ラクダの背中に似ていることから駱山と名付けられた公園で、大学路が一望できる。韓流ドラマのロケ地としても有名で、特に日没と夜景が美しい。

3-1 李花マウル 大学路から駱山公園に登る坂道にある壁画の街。駱山公共美術プロジェクトを通じて、ギャラリーのように変身した路地は、フォトスポットとして数えられる。  
🚇 4号線ヘファ駅2番出口、徒歩15分

### [ソウル漢陽都城] [서울 한양도성]

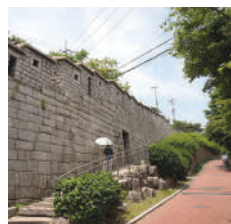
ソウルを囲む18.6kmの都城で、朝鮮の建国と同時に建てられた。都城道に沿って歩くと、ソウル市内がひと目で見渡せ、古のソウルの文化と歴史を同時に見て回ることができる。所々に隠れている門楼と水門など、朝鮮時代に建てられた施設を探して見るのも楽しい。東大門から駱山公園に続く道も、ソウルの漢陽都城の一部分だ。

🌐 <http://seoulcitywall.seoul.go.kr>

### 4 錠博物館 쇠대박물관

錠と錠をテーマにした博物館。世界中から収集した4000点余りの錠が展示され、韓国の錠の歴史と遺物も観覧できる。

👤 大人4,000 青少年3,000  
🕒 10:00-18:00 (月曜日休館)  
🚇 4号線ヘファ駅2番出口、徒歩5分  
☎ 02-766-6494  
🌐 <http://www.lockmuseum.co.kr>



Area

# University Quarter

## キャンパスの ロマンが息づく カフェ&アートストリート

弘大・上水駅一帯 / 新村・イデ駅一帯



キャンパスのロマンに満ちた新村一帯は、大学街らしく、比較的手頃な価格のレストランやお店が並び、リーズナブルに楽しめるスポット。また、梨花女子大学校前の通りは90年代のソウルのトレンドをリードしたファッションの名所で、「江南スタイル」という言葉ができる前は「梨大スタイル」と言われていたほど。

新村一帯にはつたの絡むゴシック調の延世大学のキャンパスがある。春、夏には深緑、秋には紅葉と季節ごとの美しさを誇り、韓流ドラマや映画のロケ地として親しまれてきた。

新村と梨花女子大学校周辺がソウルの大学文化を代表するスポットだとしたら、弘益大学校一帯は個性を重視するインディーズ文化のメッカである。個性あふれる壁画や若手デザイナーズショップ、独特な雰囲気のカフェが並び、夜になるとダンスと音楽を楽しむ若いクラブバーたちの熱気で街全体が巨大なステージに様になる。弘大のクラブは、ニューヨークタイムズ紙による「ソウルのお楽しみベスト10」に選ばれ、外国人にもよく知られている。

多彩な文化を尊重する若者文化の雰囲気は、最近では上水洞一帯までその裾野を拡大している。個性豊かな上水洞カフェ通りでは独特な文化に触れることができる。

### Highlights 主要観光地

**延世大アンダーウッド館・スティムソング・アベンゼラー館** 美しい庭を挟んだゴシック建築の三つの建物で、文化財史跡に指定されている。観光客に一番人気のフォトゾーン。(p.34)

**弘大クラブ** クラブは弘大文化の象徴。ロック、ハードコア、モダンロックからテクノまでジャンルを問わず、様々な音楽に合わせてダンスを楽しむ若者たちでいっぱい。(p.33)

**上水洞カフェ通り** 地図が追いつけないくらい急速に変化している弘大のニュー目玉スポット。若いデザイナーの感覚的なショップや国籍を問わず様々な飲食店から弘大文化の「自由」を感じることができる。(p.33)

### Touring Course おすすめコース

梨花女子大学校周辺のファッション通りでショッピング(1時間)・延世大徒歩移動(10分)・延世大キャンパス見物(1時間)・新村見物〜昼食(1時間30分)・地下鉄に乗ってホンデイク駅移動(15分)・弘大ツアーやカフェを楽しむ(1時間30分)・弘大クラブやカラオケを楽しむ(1時間30分)

※(所要時間)は、旅行者の旅行スタイルや移動方法によって異なる。

### What to do 楽しみ方

**弘大フリーマーケット** 毎週土曜日、弘大の公園で開催される若手アーティストのフリーマーケットに参加し、彼らの自由な感性を感じる。(p.33)

**新村グルメ街** 新村と梨大周辺は大学街らしく、安いグルメ路地として有名。特に鶏肉を辛く味付けして鉄板で炒めた「タッカルビ」は、外国人にも人気メニュー。(p.35)

### Local Tips トラベルチップ

- 交通の要地である弘大入口からバスや地下鉄を利用して上岩洞ワールドカップ公園と仙遊島公園に移動してみよう。
- ホンデイク駅から徒歩約10分で移動可能な延南洞には、華僑が運営する中華レストランが並んでいる。牛肉麵、羊肉の串焼きなどの中国本場の料理を味わうことができる。



## ここでやってみよう

- ドックカフェ、漫画カフェ、ウェディングカフェなど、ユニークなカフェツアー
- ダンスやライブ演奏、DJプレイションを楽しむことができるクラブ文化体験
- 毎週土曜日弘益公園でフリーマーケットやバンド演奏見物

### 1 弘大 홍대거리

美術で有名な弘大を中心にセンスあふれる若者のストリートが構成されている。ファッションショップやアクセサリーショップ、クラブ、ライブハウスなどが集まっており、ショッピング、遊び、カルチャーに至るまで満喫できる。夜には公園や広場などを中心にアマチュアバンドのライブも開かれる。

- 📍 2号線ホンデイク駅9番出口、徒歩5分
- 1-1 弘大フリーマーケット 毎週土曜日に弘大前の公園で開かれる芸術市場
- 📍 3-11月毎週土曜日 13:00-18:00
- 1-2 ピカソ通り 大学生をターゲットとする個性的なショップが多く、ドラマのロケ地としても人気。
- 1-3 壁画通り 弘大美術科の学生たちが塀に描いた壁画が見られる。



### 2 上水洞カフェ通り 상수동 카페거리

独特なコンセプトを持つ、個性的なインテリアのおしゃれなカフェが並ぶ通り。自家焙煎にこだわるコーヒー専門店からスイーツ類が楽しめるデザートカフェまで多彩なカフェが点在している。

- 📍 6号線サンス駅1、2番出口



### 3 弘大前のクラブ 홍대앞클럽

韓国のクラブ文化のメッカとされる弘大前。リズムカルな音楽やダンスで盛り上がるダンスクラブをはじめ、ジャズからインディーズロックまで幅広いジャンルのライブが楽しめるクラブが勢ぞろい。スニーカーやジーンズでも入りできる気軽な雰囲気ここならではの魅力。

- 📍 2号線ホンデイク駅9番出口、6号線サンス駅1番出口、徒歩10分
- 3-1 クラブ通り ダンスクラブからライブクラブまで、様々なクラブが大集合。



### 4 楊花津外国人宣教師霊園 양화진 외국인 선교사 묘원

海外の墓地公園のような異国情緒が漂うこの霊園には、韓国を愛した500人あまりの外国人が眠っている。中には韓国の近代史のページに刻まれている外国人も多い。墓地や墓碑に各自の個性を活かし、外国人墓地ならではの独特な雰囲気醸し出している。楊花津の向こう側にはカトリック聖地切頭山殉教記念館がある。

- 📍 10:00-17:00(日曜日は休み)
- 📍 事前予約すると外国語案内が無料
- 📍 2号線、6号線/ハプチョン駅7番出口、徒歩5分
- ☎ 02-332-9174 🌐 <http://www.yanghwajin.net>



### 5 仙遊島公園 선유도 공원

弘大通りからバスで20分程度で移動できる仙遊島公園。閉鎖された浄水場をリニューアルして豊かな自然あふれる公園を作った。ドラマ「アイリス」のロケ地としても有名。公園内にある仙遊橋を渡って漢江公園に行くことができる。

- 📍 無料 🕒 06:00-24:00
- 📍 バス603、5714、7612(2号線ホンデイク駅2、8番出口で合井行きに乗車)/9号線ソニョド駅2番出口、徒歩7分



📍 最寄り駅 2 シンチョン, イデ

## ここでやってみよう

- 大学のキャンパスを散策し、キャンパスのロマンを体験
- 最新トレンドの洋服やファッション小物、化粧品を安くお手ごろプライスでゲット
- シンチョン(新村)汽車から京義線に乗って、坡州、文山などの郊外ツアー



### 1 シンチョン 新村の「歩きたくない道」 신촌 '걷고 싶은 거리'

シンチョン(新村)駅から延世大学校まで続く道に沿って出来たカルチャーストリート。若者に人気の食べ物や見どころがたくさん集まっている。出会いの広場や文化カフェなどがあり、ショッピングや憩いの場となっている。

**1-1 シンチョン(新村)(京義線)** 延世大学校と梨花女子大学校の間に位置する駅で、地下鉄シンチョン(新村)駅と区別される。約1時間間隔で運行されている京義線列車に乗って文山、坡州などの郊外の旅に出ることができる。

**1-2 新村観光案内センター(旧シンチョン駅舎)** 1920年にオープンしたソウルで最も古い駅。2012年から観光案内センターとして利用されている。観光ガイドブックと案内マップの閲覧ができ、画面にタッチするだけで手軽に韓流情報もチェックできる、ハイクラス無人観光ガイドシステムも利用できる。

🕒 10:00-19:00 📍 2号線シンチョン(新村)駅3、5番出口、徒歩15分 ☎️ 02-363-7833

### 2 ヨンセ デハッキョ 延世大学校 연세대학교

1885年に韓国初の西洋式病院である広惠院を母体とした医学学校として設立された。近代の大学建築様式を今に伝えるスティムソン館、アベンゼラー館、アンダーウッド館の三つの建物が史跡に指定されている。つたの絡まる趣のあるキャンパスは、映画やドラマの中にもよく登場する。

📍 2号線シンチョン(新村)駅2、3番出口、徒歩10分



### 3 イデ 梨大の「行きたくない道」 이대 '걷고 싶은 거리'

洋服やアクセサリー、美容室など様々な店舗が集まっている総合ショッピング街で、若い女性たちの人気スポット。イデ駅から梨花女子大の正門に向かう道に沿って左側の路地に入ると、小規模なロードショップが集まっている。特に、手頃な価格のコスメショップが多く、ショッピングに便利。

📍 2号線イデ駅2、3番出口

### 4 イファ 梨花女子大学校 이화여자대학교

1886年に設立された韓国初の女子大で、世界最大規模の総合女子大学でもある。世界的な建築家のドミニク・ペローが設計したハイテク・マルチキャンパスであるECC(Ehwa Campus Complex)は、独特かつ洗練された構造で有名。

📍 2号線イデ駅2、3番出口、徒歩5分

**4-1 アートハウスモモ** 韓国初の大学常設映画館で、芸術映画を中心に上映する。当日の映画観覧客に限って利用可能なブックカフェ「アンの屋根裏部屋」も運営している

☎️ 02-363-5333



Area

# Yongsan & Yeouido

## 漢江に面した ソウルの グローバルエリア

梨泰院 / 汝矣島



梨泰院は全世界が縮約されたソウルの中の小さな地球のようだ。イスラム教のモスクが都心の真ん中に位置しており、名前も聞いたことのないような世界各国の料理を味わうことができる。感覚的なデザインのブティックホテル、世界的に名声の高いギャラリーが並んでいるかと思えば、梨泰院市場やアンティーク通りでは、世界中から輸入された珍しいアイテムを見つけ出す楽しさがある。

梨泰院が江北のグローバル特区なら、汝矣島は江南を代表するグローバルな金融の中心地だ。わずか100年前まで砂の島に過ぎなかった汝矣島は、1916年に朝鮮初の飛行場が、できたことで注目され始めた。今は、国会議事堂、63ビル、IFCモールなどの主要なランドマークが立ち並ぶ。でも、汝矣島の本当の魅力は聳え立つビルではなく、漢江にある。遊覧船に乗って漢江を見渡すと、とき歴史の中でその姿を変え続けてきた漢江の橋や美しい生態島である栗島など、ソウルの主要観光スポットを見渡すことができる。

朝鮮時代、渡し場を基点にソウルの文化が全国に広がっていった、漢江は今もソウルの文化の中心といえる。春と秋には祭りの場に変身する漢江公園、夏の暑さを冷ましてくれる漢江市民プールなど、漢江沿いには四季折々の楽しさで盛りだくさんだ。

### Highlights 主要観光地

**サムスン美術館リウム** 世界的なコレクションと企画展も興味深い、マリオ・ボッターとジャン・ヌーヴェル、レム・コールハースが設計した美術館の建物は、それ自身が巨大な芸術作品だ。(p.38)

**経理団ギル** 煩雑な梨泰院をしばし離れ、のんびりと街を歩きたいなら、何と言っても経理団ギルがベスト。外国人シェフや留学派シェフが切り回す小規模な飲食店が並んでいる。(p.39)

**63ビル** ソウルの最高層ビルという名声はゆずる、水族館やスカイアート展望台、ワックスミュージアムといった施設が作られ、複合文化スペースとしての魅力を増した。(p.40)

### Touring Course おすすめコース

サムスン美術館リウム観覧(1時間30分)-経理団ギルに徒歩で移動(15分)-経理団ギル観光とランチ(1時間30分)-梨泰院市場ショッピング(40分)-IFCモールショッピング(1時間)-63ビル観覧(2時間)-漢江遊覧船ディナービューフェールズ(1時間30分)

※(所要時間)は、旅行者の旅行スタイルや移動方法によって異なる。

### What to do 楽しみ方

**梨泰院市場ショッピング** かつて低価格、トレンドなデザインでイテウォン全盛時代を導いた梨泰院の最古参。時代の変化の中でも屈せず、に所定の位置を守り、ショッピングマニアの聖地で存在している。(p.39)

**漢江遊覧船** 漢江周辺の主要な観光スポットを眺め、美しいソウルの夜景を鑑賞することができる。ライブ公演やディナービューフェールズなど、多様なテーマ遊覧船がある。(p.41)

**漢江汝矣島春の花祭り** 4月中旬以降約2週間、桜の通りに変身する汝矣島コンジュン路を訪ねよう。桜が満開になると、風が吹くたびに雪のように花びらが舞う美しい風景が見られる。(p.41)

### Local Tips トラベルチップ

- 梨泰院の大通りを中心に梨泰院ならではの独特なファッション、グルメ、音楽文化を楽しむことができ、雪記壇ギル、経理団ギルに代表される大通りの脇道で真の梨泰院を満喫できる。

- ヨイド駅わずか一駅、24時間対応の鷺梁津水産市場で安く新鮮な海の幸を思う存分楽しんでみよう。食べたいものを選ぶと、その場で調理してくれる食堂も多い。

📍 最寄り駅 6 イテウォン、ハンガンジン、ノクサビョン



### 1 梨泰院 이태원거리

外国語の看板や、流暢な外国語で声をかける商人たち、世界各地の食べ物とカフェがズラリ。ここは本当にソウルなのかと目を疑ってしまうほど異国情緒あふれる街。ブランチ、パーティー文化など、梨泰院ならではの雰囲気を楽しみながら、世界各地から輸入された個性あふれるアイテムをゲットする。

📍 6号線イテウォン駅

1-1 **グランドハイアットソウルアイスリンク** グランドハイアットソウルが冬季限定でオープンさせるロマンチックな雰囲気のアイスリンク。ドラマや映画の舞台によく登場し、恋人たちのプロポーズの名所としても有名。

🕒 月・木曜日12:00-21:00、金・日 10:00-22:00(毎年変更)

📍 6号線ハンガンジン駅2番出口、バス乗換え

📞 02-799-8495

🌐 <http://seoul.grand.hyatt.kr/>

### 2 サムスン美術館リウム 삼성미술관 리움

サムスングループの創立者が収集したコレクション作品をベースに設立した美術館。韓国の古美術品をはじめ、アンディ・ウォーホル、白南準など国内外の有名作家の作品が常設展示されている。

👤 大人5,000-10,000 青少年3,000-6,000

🕒 10:30-18:00(月曜日は休み)

🗣️ 英語・日本語・中国語デジタルガイド有料レンタル

📍 6号線ハンガンジン駅1番出口/徒歩10分

📞 02-2014-6901 🌐 <http://leem.samsungfoundation.org>



## ここでやってみよう

- 世界各国の料理体験、エキゾチックな小物やビッグサイズの衣類ショッピング
- 経理団ギル、雪祀壇ギルなど、梨泰院の路地裏の隅々まで歩く
- 日が暮れたら、バラエティ豊かな音楽とダンスが楽しめる梨泰院クラブ巡り

### 3 キョンニダン 経理団ギル 경리단길

日本やタイ、トルコ、メキシコなど世界各地の料理を楽しむレストランやカフェが住宅街にズラリと立ち並び、独特な雰囲気の通り。外国人シェフや留学派シェフが腕を振るう本場の味が大人気。

📍 6号線ノッサビョン駅2番出口、徒歩5分

### 4 イテウォン 梨泰院アンティーク家具通り 이태원 엔틱가구거리

ソウル居住外国人が出した家具を処分するためのお店で形成されたが、今や中国とヨーロッパの個性あふれるアンティーク家具に出会える場所。

📍 6号線イテウォン駅3、4番出口、徒歩5分

### [梨泰院 周辺の見どころ] [이태원과 함께 둘러보면 좋은 곳]

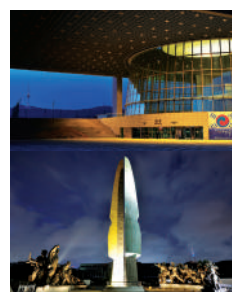
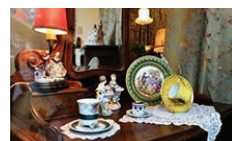
**国立中央博物館** 韓国の代表的な博物館。韓国文化の要とも言うべき文化遺産と遺宝約33万点を所蔵している。博物館の隣にはハングル文化を体験できる国立ハングル博物館が2014年にオープンした。

🆓 無料 🕒 火・木・金曜日 09:00-18:00、水・土曜日 09:00-21:00、日曜日・祝日 09:00-19:00(月曜日は休館) 🗣️ 英語 平日一日3回、週末一日2回、日本語 平日一日1回、週末一日2回、中国語 平日一日1回、週末一日2回、フランス語 一ヶ月1回 📍 4号線・中央線イチョン駅2番出口

📞 02-2077-9000 🌐 <http://www.museum.go.kr>

**戦争記念館** 韓国唯一の戦争史総合博物館。約9千点の戦争史料が8つの展示室に展示されている。

🆓 無料 🕒 09:00-18:00(月曜日は休み) 🗣️ 英語・日本語・中国語予約要 📍 46号線サムガクチ駅12番出口 📞 02-709-3139 🌐 <http://www.warmemo.or.kr>



📍 最寄り駅 9 クェウイサダン 9 5 ヨイド 5 ヨイナル

## ここでやってみよう

- 春と秋に開催される花祭りとは花火見物
- 63ビル展望台に上がって、ソウルの美しい夜景観覧
- 遊覧船、屋外プールなど、漢江公園での様々な体験



### 1 63ビル 63빌딩

国内最高層ビルの一つに数えられる複合文化スペース、63ビル。スカイアート展望台、アクアリウムシーワールド、蠟人形館ワックスミュージアムなど、見どころ満載。特に、世界で最も高い所に位置する美術館、スカイアートから見下ろすソウルの夜景は絶妙。

📍 スカイアート大人(満19歳以上) 13,000 小人(満3歳以上-青少年) 11,000  
シーワールド大人19,000 小人16,000 ワックスミュージアム大人15,000 小人13,000

🕒 10:00-22:00  
🚶 5号線ヨイナル駅4番出口、徒歩15分  
☎ 02-789-5663 🌐 <http://www.63.co.kr>

### 2 漢江遊覧船 한강유람선

涼しい川風に吹かれながら、漢江の美しい景色とともに周辺の栗島、切頭山公園、63ビル、南山タワー、蚕室総合競技場などの観光スポットや遺跡を見ることができる。特に、パンポ大橋の下を通る夜のコースは、月光虹噴水が見られるところから人気。ライブとピュッフェが楽しめるテーマ遊覧船も運航している。

📍 大人12,000 青少年10,800 小人8,400(コースにより異なる)  
🚶 汝矣島船着場: 5号線ヨイナル駅3番出口/蚕室船着場: 2号線シンチョン(新川)駅7番出口/ヤンファ船着場: 2・9号線タンサン駅4番出口/トゥツム船着場: 7号線トゥツム・ユウォンジ駅3番出口  
☎ 02-3271-6900 🌐 <http://www.elandcruise.com>



### 3 汝矣島公園 여의도공원

都心の中の、森に囲まれた大きな広場。豊かな森の道に沿って散歩を楽しんだり、自転車やインラインスケートを借りて公園の中を走って見ることができる。公園内には世宗大王の銅像と彼の発明品の模型が置かれ、更なる見どころを提供している。

📍 5・9号線ヨイド駅2、3番出口、9号線クェウイサダン駅3、4番出口、徒歩5分

### 4 汝矣島漢江公園 여의도한강공원

美しい桜並木で有名なコンジュン路に隣接し、さまざまな街のお祭りの舞台としても有名である。毎年4月には「漢江汝矣島春の花祭り」が、10月には「ソウル世界花火祭り」が盛大に開かれる。

4-1 汝矣島漢江プール 都心を横切って涼しげに流れる漢江を眺めながら水泳を楽しむことができ、夏場には多くのソウル市民が足を運ぶ。

📍 大人5,000 青少年4,000 小人3,000  
🕒 7-8月 09:00-20:00  
☎ 02-785-0478

[その他の漢江プール] クァンナル(広渡し場)プール(02-470-9561)、トゥツムプール(02-452-5955)、望遠プール(02-322-6302)、蚕院プール(02-536-8263)、蚕室プール(02-421-2564)、ナンジ氷遊び場(02-3151-0256)

4-2 国会議事堂 大韓民国の国会が開かれる場所。1975年に竣工された国家議事堂は韓国の二十四節気を象徴する二十四の御影石の柱が建物を支えており、真ん中は大きなドーム型屋根となっている。※写真引用元: 公共ヌリ

📍 予約 09:00-18:00(週末 09:00-17:00)(日曜日、法廷休日は休み)  
🚶 9号線クェウイサダン駅16番出口  
☎ 02-788-3656 🌐 <http://memorial.assembly.go.kr>



# ソウルの最新トレンドのすべて

狎鷗亭洞・清潭洞 / 新沙洞カロスキル一帯 / 江南駅一帯  
三成駅一帯 / 瑞草



ソウルのトレンドをリードするファッションブルな街、江南は、一流ホテルや都心空港ターミナルがあつて便利なおえに、感覚的なデザイナーショップ、カフェ、ギャラリーなどが集まっている、最高の旅行スポットである。サムソン駅とカンナム駅を中心としたビジネス商業地域と狎鷗亭、清潭洞を中心としたショッピング通り、ここに独特の趣でエキゾチックな風景を醸し出しているソレマウル、デザイナーショップとストリートカフェが並ぶ新沙洞カロスキルまで。江南は、様々なスペクトルでその魅力を誇っている。ファッションのみならず、経済・文化面でも江南はソウルの中心地として遜色がない。大小のギャラリーが密集しており、奉恩寺、宣靖陵などの文化遺産も近くにある。

江南のもうひとつの見どころといえば、日暮れの盤浦漢江公園から見ることのできる盤浦大橋の月光虹噴水だ。水中ポンプで約百トンの漢江の水を吸い上げ、それを吹き出すことで創り上げられる美しい噴水だ。照明を受けて輝きながら降り注ぐ水、遠くに望めるNソウルタワー。最高の思い出になること請け合いだ。

## Highlights 主要観光地

**新沙洞カロスキル** ロマンチックなストリートカフェや感覚的なデザイナーショップがある江南の代表的なストリートで、ソウルのトレンドに一先っ先に出会えるスポット。(p.47)

**コエックス** 2010年にG20首脳会議が開かれたコエックスには、180以上の店舗が集まるショッピングモールや魅力的なアクアリウムがある。都心空港ターミナルと隣接しており、出国前のショッピングにも便利。(p.51)

**盤浦大橋月光虹噴水** ギネスブックに載った世界最大規模の橋梁噴水。夜には190以上の照明が一团となって、希望と肯定のイメージがこめられた光と水の饗宴を繰り広げる。(p.53)

## Touring Course おすすめコース

コエックスや奉恩寺見物(1時間45分)-地下鉄に乗ってカンナム駅移動(15分)-カンナム駅周辺見物とランチ(1時間30分)-サムスンデライト見物(30分)バスに乗ってシンサ駅移動(20分)-新沙洞カロスキルショッピング(1時間30分)-島山公園の交差点まで歩いて移動(10分)-ホリムアートセンター観覧(50分)-清潭洞マルチショップでショッピング(1時間30分)-バスに乗って盤浦大橋南端に移動(30分)-盤浦大橋月光虹噴水観覧(40分)-ソレマウルまで徒歩で移動(25分)-ソレマウルのカフェで夕食(1時間)

※(所要時間)は、旅行者の旅行スタイルや移動方法によって異なる。

## What to do 楽しみ方

**ソレマウルグルメ探検** ソウルの中の「フランス」と呼ばれるこのエリアには、雰囲気のあるストリートカフェやレストランが並んでおり、ゆったりとブランチャが楽しめる。(p.53)

**島山公園周辺ギャラリー** 島山公園の周辺は、様々なギャラリーがある文化の街。湖林アートセンターとメゾンエルメスギャラリーを訪問する。(p.45)

**国立国楽院公演観覧** 優れた韓国伝統音楽と舞踊のパフォーマンスを観覧できる。ユネスコが世界無形文化遺産に指定した「宗廟祭礼楽」と「処容舞」も観覧できる。(p.53)

## Local Tips トラベルチップ

・盤浦漢江公園の月光広場では、5月から10月までの6ヶ月間、毎週土曜日の夜に解説付きのクラシック、アカペラ、ポップオペラ、ジャズ音楽などの様々な文化公演が行われる。

・サムソン(三成駅)近くの奉恩寺で、日帰りまたは1泊2日のデンプルスティに参加してみる。都心の中で仏教文化を体験することができる。

# 狎鷗亭洞・清潭洞

입구정동 · 청담동

🚗 最寄り駅 3 アブクジョン B アブクジョンロデオ

## ここでやってみよう

- 新商品からアジア限定商品まで、高級ブランドショッピング
- 韓流スターが通うヘアショップで最新のスタイルにチャレンジ
- 湖林アートセンターやメゾンエルメスギャラリーなど島山公園前ギャラリー探訪



### 1 狎鷗亭ロデオ通り 入口정 로데오거리

高級ブランドショップなど、洗練されたショップが集まっている。大型ブランドショッピングモールからブランド品のロードショッヅ、中古ブランド品ショップ、ブランド品専門のリペアショップなど、高級ブランド商品にかかわるすべてが揃っており、トレンドセッターたちの注目のスポットとなっている。

🚗 盆唐線アブクジョンロデオ駅6番出口、徒歩5分

1-1 **ギャラリア百貨店** 高級感のあるEast、個性あふれるWest、二つの異なるコンセプトで運営されている高級デパート。

🕒 平日10:30-20:00、金曜日・週末10:30-20:30

📍 盆唐線アブクジョンロデオ駅と連結

☎ 02-3449-4114 🌐 <http://dept.galleria.co.kr>

### 2 清潭洞ファッション通り 청담동 패션거리

デザイナー工房、ショールーム、芸能人ご用達のヘアサロンやビューティショップ、ウェディングショップが多く、トレンドセッターたちの注目を集めている。世界的な高級ブランドショップが立ち並ぶ清潭洞ファッションストリートもここにある。有名ブランド品やデザイナーものをセレクトしカフェ・ギャラリー・レストランを組み合わせた様々な形態のマルチショップも大人気。

🚗 盆唐線アブクジョンロデオ駅2、3番出口、徒歩10分

**[オススメのマルチショップ]** 10コルソコモ(02-3018-1010)、MUE(02-3446-8074)、ピーカー(02-543-1270)、スパーノマル(02-511-0991)

※各店舗の営業時間および定休日異なるため、電話にてご確認ください。



### 3 島山公園 道산공원

独立運動家の安昌浩先生を追悼するために造られた記念公園。公園一帯には有名ブランドのフラッグシップストアや、デザイナーショップ、カフェなどが立ち並んでおり、映画やドラマのロケ地としてよく登場するスポット。

🚗 3号線アブクジョン駅3番出口、盆唐線アブクジョンロデオ駅5番出口、徒歩10分



### 4 湖林アートセンター 호림아트센터

陶磁器と櫛目土器をモチーフにした外観が印象的な湖林アートセンターには、韓国の伝統文化遺産と文化財に指定された遺物が展示されている。アートセンター内にある湖林博物館新沙分館では韓国美術の美しさに触れることができる。

🕒 大人8,000 青少年5,000 🕒 10:30-18:00(日曜日休館)

🚗 3号線アブクジョン駅3番出口、盆唐線アブクジョンロデオ駅5番出口、徒歩15分 ☎ 02-541-3523~5 🌐 <http://www.horimartcenter.org>



### 5 韓流スター通り 한류 스타거리

SMエンターテインメントやJYPエンターテインメントなどの韓国の大手有名芸能事務所が集まる通りで、簡単にスターの足跡をたどることができる。Kポップを愛する国内外のファンがよく訪れる観光スポット。

🚗 盆唐線アブクジョンロデオ駅2、3番出口



# 新沙洞カロスキル一帯

신사동 가로수길 주변

最寄り駅 3 シンサ



## ここでやってみよう

- テラスカフェやレストランでまったりランチ
- 様々なコンセプトのセレクトショップやデザイナーズショップで個性あふれる小物ショッピング
- 画廊通り内のギャラリーを巡ってソウル最新の文化芸術体験

### 1 新沙洞カロスキル 신사동 가로수길

新沙洞から狎鴉亭洞に通じる二車線の銀杏並木の道。個性豊かな新人デザイナーの服や雑貨のお店が並ぶ。大規模なインポートセレクトショップがあり、ひと味違ったショッピングが楽しめる。時にはフリーマーケットが開かれ、質のよい商品を安く入れることもできる。

③ 3号線シンサ駅8番出口、徒歩5分

1-1 F.OEVER21 1-2 アラウンド・ザ・コーナー 1-3 スマイルマーケット  
1-4 ALAND 1-5 3seconds

### 2 セロスキル 세로수길

カロスキルを横切る八本の小道(韓国語で「縦」はセロ、「横」はカロと言うことから)。カロスキルを訪れる人々が増え、道のあちこちに独特なコンセプトの店が建ち並ぶようになった。ヨーロッパのひっそりとした通りを連想させるエキゾチックなインテリアのカフェやレストランがたくさんある。オシャレなカフェやレストランでランチを楽しみながらゆったりしたひとときを過ごせる。

③ 3号線シンサ駅8番出口、徒歩5分

「グルメ」ハンチュ(チキン、02-541-0969)、DEUX CREMES(タルトカフェ、02-545-7931)、Allo paper garden(イタリアン、02-541-6933)、5CUJUNG(オーガニックカフェ、02-512-6508)、開花屋(韓国料理、02-3444-1459)

※各店舗は営業時間と定休日が異なるため、お電話にてご確認ください。

### 3 画廊通り 화랑거리

80年代の初め、仁寺洞の画廊が新沙洞に移転し始め、画廊街が出来上がった。路地のあちこちに大小のギャラリーが集まり、ソウルの最新文化芸術が体験できる。カフェやレストランを併設しているギャラリーも多く、作品を鑑賞しながら食事を楽しむこともできる。

③ 3号線シンサ駅8番出口、徒歩5分

### 4 論峴家具通り 논현 가구거리

ノンヒョン駅とハクトン駅の間に位置する家具販売通り論峴洞の交通中心地に約70の家具販売店が集まっているエリア。新婚生活に必要な家財道具・螺鈿漆器・キッチン家具・オフィス家具・インテリア・輸入家具など様々な家具がそろ。1966年江南区庁により家具文化特化通りとして指定された。

③ ノンヒョン駅1、8番出口、ハクトン駅5、6番出口

### 5 蚕院漢江公園 잠원한강공원

江南の繁華街である狎鴉亭洞、新沙洞に近い蚕院漢江公園は、ウェイクボードなどの上級スポーツから初心者のための施設まで、様々なウォータースポーツ施設やサイクリングロード、インラインスケートロードを備えている。蚕院という地名の由来となった蚕を観察することができる蚕院自然学習場も運営している。

③ 3号線シンサ駅5番出口、徒歩15分



# 江南駅一帯

강남역 주변

📍 最寄り駅 **2 D** カンナム **9** シンノヒョン



## ここでやってみよう

- 国技院を訪問してテコンドーの長い歴史に触れた後、駅三公園散策
- 江南駅地下ショッピングセンターでバラエティ豊かに揃った服やアクセサリを納得のプライスでショッピング
- LGアートセンターで音楽、舞踊、演劇、ミュージカルなど、ハイレベルの舞台芸術鑑賞

### 1 国技院 국기원

テコンドーを知っている人なら、ぜひ一度訪ねてみるべきテコンドーの聖地。世界中のテコンドー高段者たちが修練を積む中央道場の壮大さにまず目を瞠り、国技院記念館で2500余点のテコンドー資料を見て、テコンドーのもつ歴史の長さにもう一度驚かされる。

- 🕒 月・金曜日 09:00-11:30、13:00-17:30
- 📍 2号線カンナム駅12番出口、徒歩10分
- ☎ 02-567-1058~9 🌐 <http://www.kukkiwon.or.kr>



### 2 駅三公園 역삼공원

カンナム駅交差点の高地帯にある駅三公園は、カンナム駅一帯の摩天楼が一望できる場所。国技院と国立子供青少年図書館がすぐそばにあり、ソウル市民の憩いの場として親しまれている。

- 📍 2号線カンナム駅12番出口、9号線シンノヒョン駅4、5番出口、徒歩8分



### 3 江南駅地下ショッピングセンター 강남역 지하쇼핑센터

江南の中心にある江南駅地下街。数百軒のブティックやアクセサリ専門店などが集まり、快適な環境で最新トレンドのショッピングができる。市民の憩いの場であるハーブプラザでは様々な文化公演も楽しめる。

- 🕒 10:00-23:00 📍 2号線カンナム駅直結
- ☎ 02-553-1898



### 4 サムスンデライト 삼성달라이트

サムスン電子本社ビルにある広報館で、サムスン電子が開発したスマートフォンやノートPCなどの最新製品を使って見ることができる。様々なメディアアート体験や、月に一度行われるステージ公演の観覧もできる。

- 🕒 無料 🕒 10:00-19:00(日曜日、祝日休み)
- 🗣 英語、中国語、日本語、スペイン語案内可
- 📍 2号線カンナム駅8番出口、徒歩3分 ☎ 02-2255-2277



### 5 LGアートセンター LG아트센터

ピナ・パウシュ、ピーター・ブルック、レフ・ドージンなど、世界トップクラスのアーティストを招き、多彩かつハイレベルの公演作品を披露。音楽、ダンス、演劇、ミュージカルなど、あらゆるジャンルの芸術公演を楽しめる。

- 🕒 料金と利用時間は公演によって異なる
- 📍 2号線ヨッサム駅7番出口
- ☎ 02-2005-0114 🌐 <http://www.lgart.com>



### 6 江南駅一帯のクラブ 강남역 주변클럽

ソウルの最新クラブ文化が楽しめるスポット。ヒップホップから電子音楽まで、様々な最新トレンド音楽を一晚中聞ける。週末にはパーティを楽しむ人々でいっぱい。

- 📍 2号線カンナム駅10番出口、徒歩5分



最寄り駅 2 サムソン



## ここでやってみよう

- 韓国で一番人気のスタイルに出会えるCOEXモールでのショッピングタイム
- 様々な水中生物でいっぱいの海洋テーマパーク、コエックス水族館観覧
- 奉恩寺で一日または1泊2日の寺院文化体験

1 宣靖陵 선정릉

朝鮮王朝の第9代王・成宗と王妃の貞顕王后、第11代王・中宗の墓がある場所。全42の朝鮮王陵のうち、廃位された二王の墓を除いて全てが2009年ユネスコの世界文化遺産に登録された。

- 韓国人(満25-64歳)1,000、外国人(満19-64歳)1,000、外国人(満7-18歳)500 ● 3-10月 06:00-21:00、11-2月 06:30-21:00(月曜日は休み)
- 2号線盆唐線ソウル駅8番出口、徒歩5分
- 02-568-1291 ● <http://seonjeong.cha.go.kr>

2 コエックス 코엑스

展示場やコンベンションセンター、会議室などがそろった韓国随一の複合施設。さらに特級ホテル、カジノ、東洋最大の地下ショッピングモール、博物館、アクアリウムなどさまざまな施設が整っており、展示、文化、観光のスポットとして親しまれている。

- 2号線サムソン駅と連結
- 2-1 コエックスモール リモデリングを経て2014年12月に再オープンした。
- 店舗ごとに異なる。お問合せ必要。
- 02-6000-0114 ● <http://www.coex.co.kr>
- 2-2 コエックス・アクアリウム 自然の状態に近い水中環境が整えられており、さまざまな水中生物を観賞できる海洋テーマパーク。
- 大人22,000 青少年19,000 小人16,000 老人16,500
- 10:00-20:00
- 02-6002-6200 ● <http://www.coexaqua.com>

3 奉恩寺 봉은사

794年に創建された寺。朝鮮時代には、ソウルで最大の寺だった。都心で仏教文化を体験できることから、観光客にも人気。

- 2号線サムソン駅6番出口、徒歩15分
- 02-3218-4800
- <http://www.bongeunsa.org>
- 3-1 奉恩寺テンプルステイ 日帰りまたは1泊2日で僧侶たちの生活を体験できる寺院文化体験プログラム。日帰り体験と希望する方はテンプルライフプログラムに参加。

4 韓国文化の家 한국문화의 집

伝統工芸匠の作業場で韓国の伝統文化を体験できる。匠が工芸品を作る様子を見学したり、自ら制作に挑戦してみることもできる。定期的に行われる伝統公演を観覧することもできる。

- 2号線サムソン駅4番出口、徒歩7分
- 02-3011-1788
- <http://www.kous.or.kr>

5 都心空港ターミナル 도심공항터미널

都心で手軽に搭乗手続きと出国審査を済ませ、リムジンバスで移動、仁川国際空港または金浦国際空港の専用出口から出国できる都心の空港。

- 大韓航空・アジアナ航空 05:20-18:30、済州航空・外国航空会社 05:10-18:30、利用可能な航空会社が限られているので、必ず確認必要
- 2号線サムソン(三成)駅5、6番出口、徒歩5分
- 02-551-0077 ● <http://www.calt.co.kr>



最寄り駅 3 7 9 コンクターミナル 9 シンパンボ 3 ナンターミナル



## ここでやってみよう

- 盤浦漢江公園の夜景を引き立たせる月光虹噴水観覧
- 芸術の殿堂、国立国楽院で美術展から国楽公演まで様々な文化体験
- ソレマウルで有名シェフのフレンチ料理を味わう

### 1 盤浦漢江公園 반포한강공원

漢江の名物、月光虹噴水をはじめ、潜水橋、月光広場など、見どころがいっぱい。人工島のソレ島の周辺には水上スキーやモーターボートなど、漢江を舞台に様々なウォータースポーツを楽しむことができる。

- ③ 379号線ソクターミナル駅8-1番出口、9号線シンパンボ駅2番出口、徒歩15分
- 1-1 盤浦大橋月光虹噴水 4月から10月に渡って行われる噴水ショー。盤浦大橋、570m区間の両側の総1,140 mlに渡って200個の照明から吹き出す虹色の噴水が、美しい絵を描く。世界で最も長い橋梁噴水でギネスブックにも載った。
- ④ 4-6月、9-10月 12:00-21:00(平日一日3回、週末一日5回) 7-8月 12:00-21:00(平日一日4回、週末一日7回)、時間は事情により変更される場合あり
- ☎ 02-3780-0578

### 2 ソウル高速バスターミナル 서울고속버스터미널

9社の共同出資により1976年に開設され、1979年に現在の商号であるソウル高速バスターミナルに変更された。京釜線、嶺東線などが発着している。湖南線は隣のセントラルシティターミナルから、バスで70カ所の地方に移動可能である。セントラルシティとひびくためソウル高速ターミナルと呼ばれる場合もある。

- ③ 379号線ソクコンクミナル駅連結
- 2-1 セントラルシティ 単一の建築物としては韓国国内で最も延べ面積が大きく、百貨店、映画館、総合ターミナル、ホテルなどが併設されている。☎ 02-6282-0114

### 3 ソレマウル 서래마을

韓国に滞在しているフランス人の半数が住んでいるソレマウル。そのためか、異国的な雰囲気や、あたかもパリのカフェ街を連想させる。著名なシェフが腕を振るうフレンチレストランや雰囲気の良いワインバー、カフェなどがある。

- ③ 3・7・9号線ソクコンクミナル駅5番出口、徒歩10分

### 4 芸術の殿堂 예술의전당

世界に名だたるアーティストの公演からオペラ、ミュージカル、演劇、舞踊、展示まで、様々なジャンルの舞台芸術を楽しむことができる。オペラハウスやコンサートホールの間にある世界音楽噴水は国内最大規模で、冬季を除き、世界各国の音楽に合わせて味のある踊りを披露している。

- ③ 3号線ナンターミナル駅5番出口、バス乗換え
- ☎ 02-580-1300 ④ <http://www.sac.or.kr>
- 4-1 ハンガム美術館 主に国内外の作家の現代美術を展示する空間。6つの展示室と収蔵庫、アートショップ、カフェなどがある。
- ③ 3-10月 11:00-20:00、11-2月 11:00-19:00(毎月最後の月曜日休館)
- 4-2 国立国楽院 韓国の伝統文化を守り、広く知らせてきた国立国楽院では、宗廟、敬禮、種苗祭礼樂などのユネスコ人類無形文化遺産公演や民謡、コムンゴ三条、サムルノリなど韓国伝統音楽ジャンルの名人による公演を鑑賞できる<土曜名品公演>を開催している。
- ④ <土曜名品公演> A席 20,000 B席 10,000(公演・座席別料金は異なる)
- ④ <土曜名品公演> 毎週土曜日15:00
- ④ 英語、日本語、中国語の公演/パンフレット提供
- ③ 2号線/バンボ駅1番出口、7号線/バンボ駅3番出口、3号線ナンターミナル駅5番出口、バス乗換え ☎ 02-580-3300 ④ [www.gugak.go.kr](http://www.gugak.go.kr)



# 新鮮な感動あふれる 緑ゆたかな憩いのスポット

蚕室 / 松坡



ソウルの南東方面、漢江に沿って巨大な緑地が連なる蚕室には、大規模なショッピングモールやテーマパークなどがあり、エキサイティングなスポットやスリル満点のアトラクションなどで訪れる人を魅了する。

石村湖の東には、週末ごとにチャングや扇舞、パンソリの舞台が披露されるソウル/リマダンや、世界最大規模の室内テーマパークのロッテワールドがある。多様なアトラクション、民俗博物館まで取り揃えられ、一日では周りきれないほど。

また、蚕室から地下鉄で10分距離には1988年ソウルオリンピックを記念して造られたオリッピック公園がある。この公園は、古代王国百済（紀元前1～6世紀）の遺跡である夢村土城が残る歴史スポットでもある。夢村歴史館と漢城百済博物館で、文化・芸術の花を華やかに咲かせた百済の人々の生活を覗いてみよう。

公園の中は、「夢みる村」の名にふさわしく、緑の芝と野生の花々が一面に広がり、心を癒してくれる。この公園はまた、当代きってのアーティストたちの彫刻作品が展示されていることでも有名で、世界5大彫刻公園に名を連ねている。

## Highlights 主要観光地

**ロッテワールド** 室内にあるロッテワールドアドベンチャーと野外にあるマジックアイランドに分かれ、多様なシーズンフェスティバルが催される。一押しは、シルク・ドゥ・ソレイユの演出チームによって誕生した世界初のマルチメディアナイトパレード。毎晩行われるのでお見逃しなく。(p.56)

**オリンピック公園** ソウルオリンピックを記念して造成された公園で、音楽噴水のある水の庭園や歴史遺跡地、夢村土城、ソマ美術館、約200点の野外彫刻作品がある。(p.59)

**夢村土城** オリンピック公園内に位置する土城で、古代王国のひとつである百済の遺跡。その歴史の意味も深いのが、現在は美しい散策路として愛されている。(p.58)

## Suggested Itinerary おすすめコース

オリンピック公園見物(40分)-漢城百済王城歩き(30分)-漢城百済道散策またはマ美術館観覧(1時間20分)-平和の門記念撮影(20分)-地下鉄に乗ってモンチョントソン駅からチャムシル駅まで移動(10分)-ソウル/リマダン公演観覧(1時間)-ロッテワールド午後入場(4時間30分)

※(所要時間)は旅行者の旅行スタイルや移動方法によって異なる。

## What to do 楽しみ方

**オリンピック公園9景で記念撮影** 写真撮影に最適な9つのスポットを案内リーフレットに従って周りながら写真を撮ると、記念葉書ももらえる。(p.59)

**ソウル/リマダンで公演観覧** リズミカルな韓国の伝統音楽と踊りの魅力を肌で感じてみよう。公演は4～10月は毎週日曜日に行われ、無料観覧可能。(p.56)

**ソウルヘリコプターツアー** 漢江と都市の景観を空から一望できるヘリコプターツアー。蚕室ヘリポートから出発し、汝矣島、貿易センター、クァンナム、八堂ダムなど全部で6つのコースがある。(p.57)

## Local Tips トラベルチップ

- 百済初期の遺物である、風納土城と夢村土城をつなぐ漢城百済王城道を歩いてみよう。百済の優れた文化遺産はもちろん、紀元前にすでに古代王国の首都だったソウルの悠久の歴史を肌で感じることができる。

- スケジュールに余裕がないけれど、ロッテワールドには行きたいという人は、午後4時以降入場可能なAfter4チケットを利用してみよう。よりリーズナブルな価格で閉園時間まで楽しむことができる。

● 最寄り駅 2 チョンハブドンジャン、シンチョン(新川) 2 8 チャムシル

ここでやってみよう

- テーマパーク、ロッテワールドで繰り広げられる各種パレードやアトラクションを楽しむ
- 年中利用可能な室内アイスリンクでスケートタイム
- 石村湖のソウルノリマダンで屋外伝統公演観覧



蚕室漢江公園 잠실한강공원

漢江市民公園には大規模なスポーツ・レジャー施設が揃っている。プールを始めインラインスケートリンクやサイクリングコース、バスケットボールコートなどの施設が利用できる。

- 2号線シンチョン(新川)駅6、7番出口、2号線チャムシル駅6、7番出口、徒歩10分
- ☎ 02-3780-0511 @ [http://hangang.seoul.go.kr/park\\_jamsil](http://hangang.seoul.go.kr/park_jamsil)



石村湖公園 석촌호수공원

東湖は主に地域住民の憩いやスポーツの場として利用されている。西湖にはロッテワールドのマジックアイランドがある。

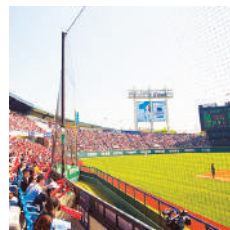
- 2号線チャムシル駅2、3番出口、徒歩15分 ☎ 02-415-3595 @ <http://culture.songpa.go.kr>
- 2-1 松坡観光情報センター 国際観光都市の松坡を隅々まで把握できる松坡観光情報センターは、クロマキー体験と無料インターネットサービスを提供しており、多彩な記念品を販売している。第2ロッテワールドの裏側の石村湖公園内にある。
- 2-2 ロッセワールド テーマパークやホテル、デパート、免税店、博物館、一年中利用できるアイスリンクまで備えた複合タウン。2014年にオープンした第2ロッテワールドには、ソウル都心では最大規模を誇るアクアリウムがある。2016年には123階建ての超高層ロッテワールドタワーが完成する予定。
- ☎ 平日09:30-22:00、週末09:30-23:00 ☎ 2号線チャムシル駅直結
- ☎ 02-411-2000 @ <http://www.lotteworld.com>
- 2-3 ロッセワールド民俗博物館 韓国の歴史と文化について、分かりやすく楽しく観覧できる文化空間 ☎ 大人5,000 青少年3,000 小人2,000 ☎ 平日 09:30-20:00、週末09:30-21:00 ☎ 02-411-4761-5
- 2-4 ソウルノリマダン 石村湖公園内にある屋外の伝統芸術公演会場
- ☎ 15:00~16:00(毎年4-10月) 公演によって異なることがある (土曜日無形文化財公演、日曜日-フュージョン国楽などの創作公演) ☎ 02-2147-3727



蚕室総合運動場 잠실종합운동장

1986年に第10回アジア競技大会が、1988年に第24回ソウルオリンピックが開かれた韓国最大規模の競技場。オリンピック・メインスタジアムや屋内体育館、プールなど様々な競技場施設が備わっている。国際的なスポーツ大会や各種文化イベントが頻繁に開催される。

- 2号線チョンハブドンジャン駅6、7番出口
- 3-1 蚕室野球場 1982年にオープンした韓国の代表的な野球場。プロ野球の正規シーズン(4月~9月)中には一日平均2万人余りの野球ファンが詰めかける。
- ☎ 毎週月曜日と雨天時は試合無し



蚕室ショッピングタウン 잠실쇼핑타운

チャムシル駅地下ショッピングセンター、ロッテデパート、ロッテ免税店などが一か所に集まっており、ワンストップショッピングが楽しめる。

- 2号線チャムシル駅と連結
- 4-1 蚕室地下ショッピングセンター 4-2 ロッセデパート蚕室店 4-3 ロッセ免税店ワールドタワー



ソウルヘリコプターツアー 서울헬기투어

ソウルと漢江の景観を一望できるヘリコプターツアーは、汝矣島、貿易センター、カンナル(広渡し場)、八堂ダム、スペシャルコース、イベント飛行の計6コースで、所要時間は7~30分ほど。最大3人まで搭乗できる。

- コースと乗車人数によって異なる ☎ 2号線チョンハブドンジャン駅6、7番出口、徒歩15分 ☎ 1899-2679 @ <http://www.blueairlines.co.kr>



④ 最寄り駅 ⑤ オリンピック・ゴンウォン ⑧ モンチョントソン

## ここでやってみよう

- 湖から彫刻作品まで、オリンピック公園9景に数えられる名所ツアー
- 風納土城から夢村土城をつなぐ漢城百済王城道散策
- 漢城百済博物館とソマ美術館など、オリンピック公園内展示観覧



### ① 夢村土城 몽촌토성

オリンピック公園内に位置している夢村土城は、百済初期に築造された約2.7kmの長さの城壁で、近くの風納土城とともに当時の建築文化に触れることができる漢城百済の遺跡である。歴史の息吹を感じながら、菜の花や麦畑、広い芝生などの美しい自然に触れることのできる憩いの場として人気のスポットだ。

- ④ 8号線モンチョントソン駅1番出口、徒歩15分
- ①-1 夢村歴史館 夢村土城、風納土城などの発掘の際に出土した遺物を展示している。百済文化の最後の痕跡に出会えるスポット。
- ④ 無料 ⑥ 09:00-18:00(月曜日休館)
- ④ 8号線モンチョントソン駅1番出口、徒歩20分
- ④ 02-424-5138-9
- ①-2 漢城百済王城道 漢城百済の初期、王城として知られた風納土城の軍事的防衛を目的として築かれた夢村土城まで歩き、古代王国、百済の優れた文化と建築技術に触れてみよう。百済の鉄精錬技術の優秀性を示す七支刀のシンボルとやなどの展示物を観覧できる。
- ①-3 漢城百済博物館 かつて、百済の首都だった古代ソウルの歴史や文化に触れられる博物館。約数万点に及ぶ百済漢城期の遺物を見ることが出来る。
- ④ 無料(特別・企画展示は有料)
- ④ 平日 09:00-21:00 週末・祝日 3-10月 09:00-19:00 11-2月 09:00-18:00(月曜日休館)
- ④ 英語・日本語は事前予約時にのみ案内解説可
- ④ 5号線オリンピック・ゴンウォン駅3番出口、徒歩20分
- ④ 02-2152-5800 ④ <http://baekjemuseum.seoul.go.kr>



### ② オリンピック公園 올림픽공원

ソウルオリンピックを記念して造成された公園。内外の作家による200点にも及ぶ彫刻作品が芝生の上に置かれている彫刻公園で、季節ごとに変わる風景が美しく、映画やCFの撮影地としても有名。各種競技やコンサートが開かれることもある。夢村土城に沿って遊歩道が続き、美術館、博物館など多様な見どころを備えている。

- ④ 無料 ⑥ 05:00-22:00(広場は24:00まで)
- ④ 5号線オリンピック・ゴンウォン駅3番出口
- ④ 02-410-1114 ④ <http://www.olympicpark.co.kr>
- ②-1 オリンピック公園9景 ① 世界平和の門 ② 親指(彫刻) ③ 夢村孩子音楽噴水 ④ 対話(彫刻) ⑤ 夢村土城散策路 ⑥ ひとりぼっちの木 ⑦ 88湖 ⑧ 野菊の床 ⑨ パラ広場
- ②-2 大衆音楽展示館 韓国の大衆音楽専門コンサート会場であるオリンピックホール1階に位置する展示館。韓流で注目を集め始めたK-POPの歴史が時代ごとに整理されている。
- ④ 無料 ⑥ 10:00-19:00(月曜日休館) ④ 02-3431-9480 ④ <http://www.k-pop.or.kr>



### ③ ソマ美術館 소미술관

多様な野外彫刻庭園とモダンなギャラリーの外観が調和美術館。憩いの場としても人気。ビデオアートホールでは、世界的なアーティストの故・白南準の作品を鑑賞できる。

- ④ 大人3,000 青少年2,000 小人1,000 ⑥ 10:00-18:00(月曜日休館)
- ④ 8号線モンチョントソン駅1番出口、5号線オリンピック・ゴンウォン駅3番出口
- ④ 02-425-1077 ④ <http://www.somamuseum.org>

# Gourmet Dining in Seoul



## 絶対はずせないソウルのグルメベスト10

ソウルはアジアを代表するグルメ都市。一日三食ではとうてい食べきれないほどのバラエティ豊かな食文化を通じて、ソウルの隠れた魅力を発見する。

**ビビンバ** ご飯の上に様々なナムルや牛肉の炒め物、卵などをせ、コチュジャンを加えて混ぜて食べる伝統的なメニュー。好みに応じて味が調節できる。

**サムゲタン** 夏の代表的なスタミナ料理。若鳥のお腹に高麗人参、もち米、ニンニク、ナツメ、栗などを詰めて煮込んだスープ料理。

**ジョン(チヂミ)** キムチ、肉、魚介類や様々な野菜を小麦粉、卵と混ぜて油で焼いて作る。緑豆の生地は豚肉とキムチを入れたピンデク(チヂミ)もおすすめ。

**ブルコギ(カルビ)** 甘いタレに漬け込んだ肉を炭火や鉄板で焼いて食べる伝統料理。外国人の口にもよく合う代表的な韓国料理。

**サムギョプサル** 肉と脂肪が三層になっていることから名付けられたサムギョプサル(三枚肉)を分厚くスライスし、焼いて食べる料理。サンチュやエゴマの葉に包んで食べる。

**ヤンニョムフライドチキン** フライドチキンを甘辛いソースで和えた韓国風チキン。チキンとビール(メクチュ)を合わせた「チメク」という合成語ができるほど、韓国人に人気のメニュー。

**トッポッキ** 本来は醤油で味付けされた宮廷料理だったが、今は、甘辛いコチュジャンソースに細長い韓国餅やおでん、ねぎなどを入れて煮るのが一般的。韓国の代表的なストリートフード。

**マッコリ** 牛乳のように白く濁った韓国の伝統酒。米を発酵させて作る。乳酸菌と食物繊維が豊富。

**パッピンス** カキ氷に小豆や餅、牛乳、アイスクリーム、果物などの様々な材料をのせた代表的な夏デザート。

**キムチ** 白菜を始め大根、カボチャ、タマネギなど様々な野菜を唐辛子と塩辛などで和えた後、発酵させて作る伝統食。



ジョン(チヂミ)



サムギョプサル



トッポッキ

## 絶対はずせないソウルのグルメ街道ベスト10



南大門市場 食べ物通り

**南大門市場 グルメ横丁** カルグクス、タチウオの煮物など。④4号線フエヒョン駅5番出口、徒歩5分  
**五壮洞興興冷麺通り** サツマイモで作ったコシのある麺に薬味を混ぜ合わせた爽やかな口当たりの麺料理。②・4・5号線トンデムン・ヨッサムンファゴンウォン駅6番出口、徒歩20分  
**広蔵市場ジョン横丁** 麻薬キムパズ、ユッケ、ピンデク(チヂミ)など。①号線チョンノガ駅7番出口、徒歩5分

**新堂洞トッポッキ通り** 餅、ラーメン、はんぺん、揚げ餃子、ゆで卵などを入れた即席トッポッキ。24時間営業。④2・6号線シンダン駅7番出口、徒歩5分  
**麻浦焼肉・豚カルビ通り** 豚焼肉カルビと牛ロースの「焼肉」料理。⑤5号線マボ駅1番出口、徒歩2分  
**新林洞スنداタウン** ソーセージに似たスナデを、各種野菜と一緒に炒め、甘辛く味付けしたメニュー。24時間営業。④2号線シリム駅3番出口、徒歩3分  
**黒石洞豚カルビ通り** タレに漬け込んだ豚カルビを炭火で焼き上げた料理。⑨9号線フソック駅4番出口、徒歩10分

**慶熙大学校チヂミ横丁** 海産物を使ったパジョン(チヂミ)、マッコリなど。④1号線フエキ駅1番出口、徒歩5分  
**鷹岩洞カムジャタン通り** 豚の背骨とダイコンの葉、ジャガイモを入れたカムジャタン。④6号線セヨル駅2番出口、徒歩10分  
**契忠洞豚足横丁** シンシコした皮と柔らかい肉の歯ざわりが絶品の。④3号線トンデイク駅3番出口、徒歩5分



慶熙洞豚足

# Shopping in Seoul



## 絶対に逃せないショッピングアイテムベスト10

伝統の美しさを大切に、世界的なトレンドをリードするショッピング天国、ソウル。ソウルならではの魅惑のショッピングアイテムがビジターの心を驚つかみ。

**韓国食品** 米で作った餅や酒、自然乾燥食品、ヘルシーなスナックなど、韓国の伝統食品が世界的な健康ブームとともに注目されている。

**ビューティーグッズ** コスメ明洞には優れた技術力を持つ韓国ビューティーブランド店が密集しており、お肌に合った商品を直接テストして購入することができる。

**伝統工芸品** 韓服を着た人形や螺鈿装飾キョルダー、韓国伝統の扇子などの伝統工芸品を、仁寺洞や三清洞でショッピング。

**衣類や靴** メイド・イン・コリアの衣類は品質を保証する強力な認証マーク。ビジターには特にペアシャツやキャラクター靴下が人気。

**アクセサリ** 南大門市場では、お手ごろな価格のおしゃれなアクセサリを、弘大地域と新沙洞のカロスギルでは、デザイナーが手作りした個性あふれるアクセサリに出会える。

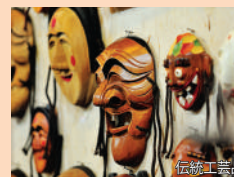
**韓服やアクセサリ** 韓国の伝統衣装である韓服は、華麗さとたおやかさを併せ持つ美しさを誇る。ほとんどオーダーメイドだが、東大門市場では、手軽に既製品を買うこともできる。

**韓流記念品** 国内発売CDやDVD、贈呈用プロマイドなどは、海外の韓流ファンからの圧倒的な人気アイテム。

**本** 外国語でソウルや韓国を紹介したガイドブックは、ソウルでしか手に入らない特別な記念品。市内の大型書店で購入可能。

**はがきなどの文具類** ソウルの名所、伝統的な文様、絵、文化財などが描かれた種類豊富なはがきや文具類を、故宮や博物館の記念品売場で購入することができる。

**食器** 伝統方式によって作られている磁器のお皿やスプーン・箸セットは、海外のコレクターにも人気が高い。



伝統工芸品



韓服



食器

## 絶対にはずせないソウルのショッピングスポット

### 大型ショッピングモール

**タイムスクエア** ⑩10:30-22:00  
 ④1号線ヨンドゥン駅からアクセス可  
 ④http://www.timessquare.co.kr  
**アイパークモール** ⑩10:30-20:30  
 ④1号線ヨンサン駅からアクセス可  
 ④http://www.iparkmall.co.kr  
**ビットプレックス** ⑩10:00-22:00  
 ④2・5号線、中央線フンシム二駅6-1番出口  
 ④http://www.bitplex.co.kr  
**ディーキューブシティ** ⑩11:00-21:30  
 ④1・2号線 シンドリム駅からアクセス可  
 ④http://www.dcube-city.com  
**ガーデンファイブ** ⑩09:00-20:00  
 ④8号線チャンジ駅3番出口  
 ④http://www.garden5.com  
**龍山電子商街** ⑩10:00-19:30  
 ④1号線ヨンサン駅から徒歩

### 伝統市場

**ソウル風物市場** ⑩10:00-19:00 (第2・4週目の火曜日は休み) ④1号線ソルトン駅9番出口  
 ④http://pungmul.seoul.go.kr  
**ソウル薬令市場** ⑩09:00-19:00 (日曜日は休み) ④1号線チエギン駅2番出口  
 ④http://www.seoulyea.com  
**鶯梁津水産市場** ⑩01:30~22:00 (年中無休) ④1・9号線リヤンジン駅から徒歩  
 ④http://www.susansjang.co.kr  
**良才花市場** ⑩00:00~13:00 (日曜日は休み) ④新益唐線ヤンジェミニマス7番駅4番出口  
 ④http://yfmc.at.or.kr  
**広蔵市場** ⑩09:00-18:00  
 ④1号線チョンノガ駅8番出口

### 免税店

**ロッテ免税店** ⑩09:30-21:00  
 ④2号線ウルチロイック駅7、8番出口  
 ④http://lottedfs.com  
**ドンファ免税店** ⑩09:30-20:30  
 ④5号線クアンナル駅2番出口の向かい側、ホテルシャトルバスの利用  
 ④http://www.skduftyfree.com  
**ウォーカーヒル免税店** ⑩09:30-21:30  
 ④5号線クアンナル駅2番出口の向かい側、ホテルシャトルバスの利用  
 ④http://www.shilladfs.com  
**新羅免税店** ⑩09:30-21:00  
 ④3号線トンデイク駅5番出口  
 ④http://www.shilladfs.com

\*営業時間や定休日は店舗ごとに異なる。詳細はホームページを参照。

# ソウル旅行情報

## 空港からソウル市内へ移動

仁川国際空港や金浦空港からソウル市内へのアクセスは、とても便利です。リムジンバス、タクシー、空港鉄道といった多様な交通手段があります。

### リムジンバス

空港	のりば	チケット売り場
仁川国際空港	ソウル行き：入国ゲート1階のバス停留所 3B-6B, 10A-13A	旅客ターミナル1階4、6-8、11、13番出口の横、バス停留所 9C
金浦国際空港	国内線：ソウル都心行き3-5番出口、仁川国際空港行き13-15番出口 国際線：ソウル都心行き6番出口、仁川国際空港行き7番出口	旅客ターミナル 1階 支払い：現金で可能

空港鉄道AREX ④ 05:20-24:00(10-15分ごと) ⑤ 仁川国際空港鉄道 1599-7788 ⑥ <http://www.arex.or.kr>

## 公共交通

**バス** ソウル市内バスは、ブルーバスは幹線、グリーンバスは支線、イエローバスは循環、レッドバスは広域というように、わかりやすく色分けされています。

**地下鉄** ソウルの地下鉄は1号線から9号線までの9路線となっています。この9つの路線は中央線、盆唐線、京義線などとともに首都圏鉄道網を形成しています。各路線は色分けされており、路線図や駅内の案内板なども色を使って表記されているためわかりやすく、外国人も利用しやすくなっています。

**[1回用地下鉄専用カード]** T-moneyやソウルシティバスがない場合は、地下鉄を利用する際に必ず1回用地下鉄専用カードを購入する必要があります。各地下鉄駅に置いてある自動販売機にカード保証金500ウォンと運賃を投入すると、カードが出てきます。保証金の500ウォンは、降りる際にカード返還金カードを入れると払い戻されます。

**タクシー** ソウルの至る所にタクシー乗り場があり、町中を走っているタクシーも多いので、路上で手を上げるだけで簡単につかまえることができます。一般タクシー、模範タクシー、大型タクシーの3種類。

**[外国人観光タクシー]** ソウルを訪れる外国人観光客のためのソウル市公式国際タクシー。英語、日本語、中国語会話の出来るドライバーが運転し、電話やホームページを通じてお手軽に予約できます。予約はご利用時間の24時間前まで受け付けます。⑦ 1644-2255 ⑧ <http://intltaxi.co.kr>

## ソウル-地方の移動

バス ターミナル	高速バスターミナル	3・7・9号線コソクトミナル駅	1688-4700
	上鳳市外バスターミナル	7号線・中央線サンボン(市外バスターミナル)駅	02-323-5885
	ソウル南部ターミナル	3号線ナプターミナル(芸術の殿堂)駅	02-521-8550
	東ソウル総合ターミナル	2号線カンピョン駅	1688-5979
鉄道	ソウル駅	14号線・空港鉄道・京義線ソウル駅	
	ヨンサン駅	1号線・中央線ヨンサン駅	1544-7788
	ヨンドゥンポ駅	1号線 ヨンドゥンポ駅	

**KTX** 最大スピード300km/hに達する高速鉄道。ソウルとテグ(大邱)、プサン(釜山)など主要都市を2時間30分以内で結びます。客室内で無線インターネットサービス、映像情報サービスなどが利用でき、お弁当の予約注文もできます。

**[予約方法]** インターネット <http://www.korail.com>または電話1544-7788でお申し込みください。

**K-Shuttle** ソウルから出発して、韓国の主な観光都市を巡回する外国人専用シャトルバスで、お望みの停留所で自由に乗り降りすることができ、他の交通手段への乗換えが可能。観光通訳案内士(英語)の引率サービスと補助要員による中国語、日本語通訳サービスを提供しています。

**[予約方法]** インターネット <http://www.k-shuttle.com>または、電話1899-2508で予約可能です。

## ソウルで利用可能な交通カード

区分	用途	販売	料金
T-money	ソウルだけでなく、首都圏のバスや地下鉄でも利用できる交通カード。乗降のたびに端末に、かざせば、乗換え割引も可能です。	ソウル市内の地下鉄駅、T-moneyマークのあるコンビニ	カード代金2,500ウォン、最小金額1,000ウォンからチャージできます。
ソウルシティバスプラス	T-moneyに、公演・展示・観光地・食堂などの割引サービスを追加したカード。ソウルシティツアーバス利用時は、5%割引されます。	GS25コンビニ、観光案内所、汽車站	カード代3,000ウォン 携帯ストラップ型5,000ウォン 50万ウォンまでチャージ可能
M-PASS	レンタル方式で利用可能な外国人向けの交通カードで、首都圏の地下鉄とソウル市内のバスを1日最大20回まで利用できます。T-moneyのように現金をチャージしてコンビニやタクシーなどのT-money提携加盟店で決済することができます。	仁川国際空港の入国場内 ソウル市観光案内所 ソウルグローバル文化体験センター(明洞)	1日券 10,000ウォン、 2日券 18,000ウォン、 3日券 25,500ウォン、 5日券 42,500ウォン、 7日券 59,500ウォン、 レンタル5,000ウォン 別途、 返却時に500ウォンを除いて 4,500ウォン払い戻し

**[T-money残高払い戻し]** CUでは3万ウォン未満、他コンビニでは2万ウォンまで払い戻しでき、3万ウォン以上の場合は韓国スマートカード 本社(ソウル駅の隣)のみ払い戻しできます。

## 宿泊

最高級ホテルから経済的なユースホステルまで、旅行の予算と目的に応じて様々な宿泊施設を選択することができます。ソウル市が運営する Visit Seoulホームページにアクセスすれば、ソウルで利用可能なホテル、ゲストハウス、ユースホステル、キャンプ場はもちろん、信頼性の高い民宿情報グッドステイ(Goodstay)店を検索できます。詳細については、[www.visitseoul.net](http://www.visitseoul.net)をご覧ください。

**[グッドステイ]** 文化体育観光部と韓国観光公社が認証した宿泊施設ブランド。旅行者にリーズナブルな価格で優れたサービスを提供する施設を紹介します。⑨ 02-729-9600

## 通貨

**通貨** 韓国の通貨は「ウォン(won)」です。空港や大型ショッピングセンターの両替所、銀行で両替することができます。ソウル市内の免税店ではドルをそのまま利用できます。

**両替** 公式両替ブースや銀行、空港、デパート、ホテルなどで毎日の為替レートに応じて両替することが可能です。公式為替レートは、新聞やインターネットを通じて確認でき、外貨両替場所に依りて適用される手数料が異なるので、確認が必要です。一般的に、両替手数料は公式両替ブース、銀行、空港、デパート、ホテルの順に高くなっています。

**[銀行営業時間以降の両替]**

**空港** ハナ・国民・外換・新韓銀行の両替所で深夜(最大23:00)まで両替可能です。

**デパート** 市内主要百貨店で平日または週末の閉店時間まで両替可能です。

**東大門ショッピングモール** ドウータ、ミリオレ、hello apMなどの主要ショッピングモールで平日午前2時まで両替可能です。

**ATM** イテウォン(梨泰院)、ミョンドン(明洞)などの主要観光地の銀行では24時間利用可能なグローバルATM機器を備えています。International cash cardsとInternational credit cardsを持っている旅行者は、「Global ATM」の表記のあるATMでウォンを引き出すことができます。手数料あり。

## 外国人観光客の不当な料金請求に対する被害補償

**補償内容** ショッピング、食べ物、宿泊での不当な料金請求を補償

**補償申込** 070-4923-9136(観光苦情処理センター)

# ソウル旅行情報

## ソウルの気候

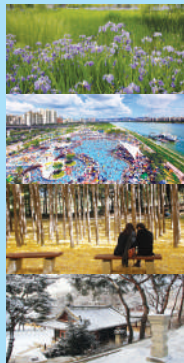
韓国は温帯性気候に属し、四季折々の季節感を味わえます。ソウルを旅する際は、季節に合った服と小物を準備しましょう。

**春(3-5月)** 晴天の暖かい日が多いですが、花冷えが訪れることがあり、また朝晩と日中の寒暖の差が大きいので、温かい上着などを準備しておくとい良いでしょう。

**夏(6-8月)** 平均27度の蒸し暑い日が続くため、吸汗性に優れた薄い服が必須です。6月中旬から7月初めまでの梅雨の間は、傘やレインコート、レインブーツなどを用意しておくとい良いでしょう。

**秋(9-11月)** 秋晴れの、穏やかな日が多い季節ですが、朝夕は風が冷たく感じられます。風を通さない薄手のジャンパーやセーターなどを用意してください。

**冬(12-2月)** 気温は平均-6〜7度で、乾燥した寒い日が続きます。雪の日が多いので、帽子や傘、マフラー、手袋など防寒用品は必携です。



## ソウルの祭り

区分	祭り	時期	場所
春	漢江汝矣島春の花祭り 毎年桜が満開の期間に汝矣島一帯で繰り広げられる花祭り	毎年4月中	ヨイド(汝矣島) ынジュンロー帯
	提灯祝祭 東大門から曹溪寺までの大規模な提灯行列と伝統文化祭り	毎年5月中	ボンウンサ(奉恩寺)、鍾路・仁寺洞一帯
夏	ソウルフリンジフェスティバル 音楽、美術、パフォーマンス、演劇、グラフィティなど、ジャンルを超えたインディペンデンス芸術祭	毎年8月中	ホンデ(弘大)一帯
秋	ソウルドラマフェスティバル 「叩くこと」を通じて全世界の人々がひとつになるパーカッション祭り	毎年9月〜10月	毎年変動(事前確認が必要)
	ハイソウルフェスティバル ソウルを代表するフェスティバルで、文化芸術都市、ソウルをさまざまなコンテンツを通じて表現するフェスティバル	毎年10月中	ソウル全域
	ソウル世界花火祭り 世界各国の花火の専門家が参加し、秋の夜空を華やかに彩るフェスティバル	毎年9月末〜10月	ヨイド漢江市民公園
	ソウルスキ祭り ワールドカップ公園の銀色のスキス畑を背景にした多様な文化音楽祭	毎年10月中	ワールドカップ公園
冬	ソウルランタンフェスティバル 清溪川の橋と川を華麗な灯りで彩るソウルの代表的な夜景フェスティバル	毎年11月中	チョンゲチョン(清溪川)

## 祝祭日・記念日

区分	2015年	2016年
元日(1月1日)	1.1(木)	1.1(金)
旧正月(旧暦1月1日)*	2.19(木)	2.8(月)
三一節(独立運動記念日)	3.1(日)	3.1(火)
子供の日	5.5(火)	5.5(木)
釈迦誕生日(旧暦4月8日)*	5.25(月)	5.14(土)
顕忠日(忠霊記念日)	6.6(土)	6.6(月)
光復節(独立記念日)	8.15(土)	8.15(月)
秋分(旧暦8月15日)*	9.27(日)	9.15(木)
開天節(建国記念日)	10.3(土)	10.3(月)
ハングルの日	10.9(金)	10.9(日)
クリスマス	12.25(金)	12.25(日)

\*マークは陰暦で日付は毎年変わります。

## 主要電話番号

**ソウル市関連情報のお問合せ**  
 タサン(DASAN)コールセンター 02-120

**電話通訳サービス**  
 通訳案内サービスBBB(Before Babel Brigade)  
 1588-5644

**救急医療サービス**  
 ソウル応急医療情報センター 119

**持ち物の紛失**  
 ソウル市警紛失物センター 02-2299-1282

**観光案内**  
 観光案内電話 1330

**観光苦情申告**  
 韓国観光公社観光苦情申告センター 02-735-0101

## 簡単かつ迅速に利用するソウル旅行情報

**Visit Seoul ホームページ** [www.visitseoul.net](http://www.visitseoul.net) ソウルの主な観光情報はもちろん、宿泊やグルメ情報、様々なテーマのおすすめコースなどを案内するソウル市公式観光情報サイト。徒歩観光コースを予約したり、公演・映画オンライン予約も可能です。モバイルウェブ (<http://m.visitseoul.net>) を利用して、時間と場所に関係なく、スマートフォンでも簡単に確認することができます。

**iTourSeoul アプリケーション** 誰でも手軽に便利にソウル旅行を楽しめるように作られたソウル観光情報アプリケーション。ユーザーの位置をもとに、周辺の観光情報や交通情報をリアルタイムで提供します。韓国語、英語、日本語、簡体字中国語、繁体字中国語をサポート。

**【ご利用方法】** App Store、AndroidマーケットでiTourSeoulを検索してダウンロード、右側のQRコードをスキャンすればダウンロードが可能です。

**【スマートフォンレンタルサービス】** 外国人観光客を対象にスマートフォンレンタルサービスを提供。到着3日前までに事前予約必須。

- ① レンタル料 1日 3,300ウォン、韓国国内通話料 1秒 11ウォン、無線データ無制限 1日 5,500ウォン
- ② 仁川国際空港、金浦空港 KT ollehロミングセンター
- ③ 02-1588-0608(韓国内)、+82-2-2190-0901(海外からお電話の際)



## 観光案内所

案内所名	電話番号	案内所名	電話番号
仁川国際空港	032-743-3270, 3272 032-743-2600, 2602	ソウルグローバル文化体験センター(ミョンドン) (p.10)	02-3789-7961~3
金浦国際空港	02-2660-2486, 2487	ブクインサ(北仁寺) (p.20)	02-734-0222
明洞観光情報センター (p.10)	02-778-0333	三一橋 (p.18)	02-720-0872
韓国観光公社	02-729-9496~9	市民庁 (p.08)	02-739-7755
キョンボックン(景福宮) (p.16)	02-738-9171	シンチョン駅(京義線) (p.34)	02-363-7833
クァンファムン(光化門) (p.16)	02-735-8688	イテウォン(梨泰院) (p.38)	02-794-5579
ナムデムン(南大門)市場 (p.12)	02-752-1913	イテウォン駅 (p.38)	02-3785-0942
ナムインサ(南仁寺) (p.18,20)	02-737-7885	チェドン小学校 (p.22)	02-2148-4160
トンデムン(東大門) (p.26)	02-2236-9135	チョンドク図書館 (p.22)	02-2148-4161
マボ(麻浦)観光情報センター	02-334-7878	ホンイク(弘大)入口 (p.32)	02-323-2240
ミョンドン(明洞) (p.10)	02-774-3238	江南観光情報センター (p.44)	02-3445-0111

## 移動する観光案内所

光化門、明洞、南大門市場、新村、梨泰院、東大門、仁寺洞、北村、弘大、三清洞、新沙洞カロスギルの観光中に何かお困りのときは、①が付いた赤いユニフォームを着たスタッフに声をかけよう。これは、「移動する観光案内所」というサービス。英語、日本語、中国語などの外国語にも対応でき、通訳から観光地の紹介、道案内までソウルの観光情報を教えてもらえる。

● 光化門・南大門市場・三清洞 09:30-18:30、明洞 09:30-19:30、新村・仁寺洞・梨泰院・新沙洞カロスギル・広蔵市場 10:00-19:00、東大門・弘大 12:00-20:00、北村 09:00-18:00

※ 詳細については、ソウル観光ホームページ [www.visitseoul.net](http://www.visitseoul.net) とモバイルアプリiTourSeoulでご確認ください。

## 観光記念品販売館

明洞観光情報センター記念品販売館 070-4923-9133  
 靑瓦台サンチェアートショップ 02-720-8993  
 東大門デザインプラザアートショップ(デザインタグ) 02-2153-0299

# ソウルウォーキングツアー

ソウル市では25のウォーキングツアーコースを解説者が案内してくれる「ウォーキングツアー解説プログラム」を運営しています。事前に予約すれば、文化観光解説者の無料解説を聞きながら、ソウルの名所を隅々まで巡ることができます。

☎ 02-6925-0777    📍 <http://dobo.visitseoul.net>

※ 観光希望日を基準に個人は遅くとも3日前までに、団体の場合は5日前までにインターネットにて予約して下さい。

※ コースに含まれる機関の定休日が異なるため、予約時にお問合せ下さい。

コース	経由地	所要時間
景福宮	景福宮・光化門 → 興礼門 → 勤政門 → 勤政殿 → 思政殿 → 慶会楼 → 康寧殿 → 交泰殿 → 慈慶殿 → 香遠亭	2時間
慶熙宮・西大門	慶熙宮 → 京橋荘 → ソウル城郭 → 洪範坡家屋 → 権保將軍家跡 → 独立門 → 西大門独立公園	2時間30分
駱山城郭	東大門駅 → 興仁之門(東大門) → 漢陽都城 → 庇雨堂(紫芝洞泉) → 駱山公園(展望台) → 駱山展示館 → 梨花荘	3時間
南山城郭	東大入口駅 → 栗忠壇公園 → 漢陽都城 → 国立中央劇場 → 烽火台 → Nソウルタワー → 安重根記念館	3時間30分
大学路の建物探訪コース(週末運営)	ヘファ駅3番出口 → (旧)大韓医院 → 含春苑 → 景慕宮址 → ソウル大学校病院医科大学 → 放送通信大学校郵便局 → 芸術家の家 → マロニエ公園 → アルコ美術館・芸術劇場 → セムト社屋	2時間30分
徳寿宮・貞洞	徳寿宮 → ソウル市立美術館 → 培材学堂歴史博物館 → 貞洞第一教会 → 重明殿 → 梨花学堂 → 孫輝ホテル跡 → 旧ロシア公使館	2時間
夢村土城	江東区庁駅 → 風納土城 → 夢村歴史館 → コンマル橋 → 平和の広場 → 漢城百濟博物館 → 世界平和の門 → 夢村土城駅	2時間30分
北村韓屋村	安国駅 → 北村1景 → 北村2景 → ハン・サンス刺繍工房 → 北村3景 → 嘉会民話博物館 → 北村4景 → 北村5景 → 北村6景 → 北村7景 → 北村生活史博物館 → 北村8景 → 安国洞尹潘善家 → 安国駅	3時間30分
西村韓屋村	景福宮駅 → 通義洞白松跡 → 通義韓屋村 → 通仁市場 → 玉仁洞尹氏家屋 → 玉流洞 → 培花女子高校 → 社稷公園 → 景福宮駅	2時間30分
宣陵・奉恩寺	紅サル門 → 丁字閣 → 宣陵 → 碑閣 → 貞顯王后陵 → 貞陵 → 斎室 → (バスまたは徒歩) → 奉恩寺 → 大雄殿 → 彌勒大佛 → 板殿	2時間30分
城北洞	崔淳南古宅 → 先蚕壇址 → 吉祥寺 → 李鍾奭別荘 → 尋牛荘 → 李泰俊家屋(寿岾山房)	3時間
世宗大路ハンゲルガオンキルコース(週末運営)	クァンファムン駅9番出口 → 世宗大王銅像 → 世宗文化会館 → 世宗芸術の庭園 → ハンゲル学会 → ハンゲルガオンキル表示石 → ハンゲル物語10マダン壁面 → 周時経公園 → 周時経家跡 → ハンゲル文字広場 → 世宗物語	2時間30分
仁寺洞・雲岷宮	雲岷宮 → 天道教中央大教会 → 関茶軒 → 耕仁美術館 → サムジギル → 曹溪寺 → 普信閣	3時間
伝統市場コース	祭基洞駅 → 先農壇 → 韓医薬博物館 → ソウル薬令市 → 京東市場 → (バスまたは徒歩で移動) → 踏十里古美術/古家具商店街(長漢坪駅)	3時間
昌慶宮	昌慶宮・弘化門 → 玉泉橋 → 明政殿 → 文政殿 → 崇文堂 → 賓陽門 → 景春殿 → 迎春軒 → 通明殿 → 慈慶殿 → 春塘池 → 弘化門	2時間
昌徳宮	昌徳宮・敦化門 → 仁政殿 → 宣政殿 → 熙政堂 → 大造殿 → 案善齋 → 敦化門	2時間30分
清溪川1	清溪広場 → 広通橋 → 三一橋 → 水標橋 → セビョック橋 → 五雨水橋 → 東大門DDP	2時間
清溪川2	清溪川文化館 → 板子家テラスゾーン村 → トウムル橋 → 古山子橋 → 舞鶴橋 → 庇雨堂橋 → 黄鶴橋 → ソウル風物市場	2時間30分
漢江切頭山聖地	合井駅 → 望遠亭 → 漢江 → 楊花渡し場 → 蚕頭峰の遺跡 → 切頭山殉教聖地 → 楊花津外人宣教師墓園	2時間30分

## 常設文化観光解説プログラム

※団体客は事前予約必須 ※外国語解説をご希望の方は当該機関にお問合せ下さい。

**南山コル韓屋村**    📍 10:30、12:00、14:00、15:30(火曜日は休み) ☎ 02-2264-4412

**ソウル市庁舎 トントゥツアーコース**    📍 10:00、14:00(月曜日は休み) 解説言語は曜日や時間によって異なるため電話にてお問合せ下さい。 ☎ 02-6925-0777

**戦争記念館**    📍 10:00、14:00(月曜休館) ☎ 02-709-3139

# ソウルシティツアーバス

チケット一枚で自由にソウルの観光スポット巡りができる、ソウルシティツアーバス。主要スポットをテーマ別にまとめたコースを循環運行します。回数制限なしの1日乗り放題です。

**[提供サービス]** 音声案内システム(韓・日・英・中)、LCDモニターでの主要スポット情報案内、車内通訳ガイド配置及び運行コースの案内リーフレットが提供されます。

## 利用方法

区分	シティコース				伝統文化コース(2階建て)	カンナム(江南)シティツアーコース
	都心古宮コース(1階建て)	ソウルパノラマコース(2階建て)	夜間コース(1階建て)	夜間コース(2階建て)		
<b>出発</b>	光化門・東和免税店前(5号線クァンファムン駅6番出口)				東大門デザインプラザ西側	江南観光情報センター
<b>チケット販売</b>	光化門・コリアナホテル前のチケットボックス					
<b>運行時間</b>	9:00-19:00	10:00-17:00	19:30	19:30	9:00-18:30 10-2月 17:50	10:00-20:00
<b>運賃</b>	大人 ₩12,000 小人 ₩10,000	大人 ₩15,000 小人 ₩10,000	大人 ₩6,000 小人 ₩4,000	大人 ₩12,000 小人 ₩7,000	大人 ₩15,000 小人 ₩10,000	大人 12,000 青少年 10,000 小人 8,000
<b>お問合せ</b>	02-777-6090				02-1544-4239	02-3448-5519
<b>ウェブサイト</b>	<a href="http://www.seoulcitybus.com">http://www.seoulcitybus.com</a>				<a href="http://www.seoulrolley.co.kr">http://www.seoulrolley.co.kr</a>	<a href="http://www.gangnamtour.gokr">http://www.gangnamtour.gokr</a>

※ 伝統文化コース、江南シティツアーコースは年中無休

※ シティコースは月曜運休。但し、月曜日が祝日の場合は通常通り運行し、夏休み期間(7月3日週~8月15日中)は無休

※ シム: 運賃は5歳-18歳に適用

※ 詳しくは、上記のお問合せ先及びウェブサイト [www.visitseoul.net](http://www.visitseoul.net) にてご確認ください。

## 主要コース案内

### 都心循環コース

光化門 → 徳寿宮 → 南大門市場 → ソウル駅 → USO → ヨンサン駅 → 国立中央博物館 → 戦争記念館 → 米軍龍山基地 → 梨泰院 → クラウンホテル → 明洞 → 南山コル韓屋村/韓国の家 → グランドアンバサダーホテル → 国立中央劇場 → Nソウルタワー → ハイアットホテル → パンヤンツリークラブ&スパソウル → 新羅ホテル → 東大門市場 → 大学路 → 昌慶宮 → 昌徳宮 → 仁寺洞 → 青瓦台前 → 国立民俗博物館 → 景福宮 → 光化門

### ソウルパノラマコース

光化門 → 清溪広場 → 明洞 → ソウルアニメーションセンター → 南山ケーブルカー前 → ミレニウムヒルトンホテル → 南山図書館 → ハイアットホテル → 63ビル → ヨイナル駅 → 弘大前(観光案内所) → 弘大前(空港鉄道駅) → 新村駅(梨大前) → 世宗文化会館 → 光化門

**夜間コース** \*夜間コースはノンストップ運行のため、途中での乗・下車はできません。

**一般バス** 光化門 → 徳寿宮 → マポ(麻浦)大橋 → 汝矣島 → ソガン(西江)大橋 → ソンス(聖水)大橋 → ハンナム(漢南)大橋 → 国立中央劇場 → Nソウルタワー → 南山コル韓屋村 → 崇礼門 → 清溪広場 → 光化門

**2階建てバス** 光化門 → マポ(麻浦)大橋 → ソガン(西江)大橋 → 盤浦漢江公園 → トンジャク(銅雀)大橋 → ソンス(聖水)大橋 → ハンナム(漢南)大橋 → 南山図書館 → 南大門市場 → 清溪広場

### 伝統文化コース

東大門デザインプラザ西側 → 芳山、中部市場 → 乙支路3街 → 乙支路入口 → 通仁市場 → 世宗文化会館 → ソウル駅 → 南大門市場 → 明洞 → 鐘閣 → 仁寺洞、雲岷宮、タブコル公園 → 宗廟、世運電子商街 → 広蔵市場 → 東廟、トケビ市場 → ソウル風物市場 → ソウル薬令市場 → 馬場洞畜産物市場 → 新堂洞中央市場

### カンナム(江南)シティツアーコース

江南観光情報センター → カロスキル(北) → カンナム駅 → 永東市場(ノンヒョン駅) → 新沙駅 → カロスキル(南) → 江南観光情報センター(向かい側) → 狎鷗亭ロデオ通り → 清潭洞ファッション通り(韓流スター通り) → 清潭洞交差点 → 奉恩寺(インターコンチネンタルCOEX) → COEX(東門) → サムソン駅(インターコンチネンタル) → セブンラックカジノ(ロケット免税店) → 清潭洞ファッション通り(韓流スター通り) → 江南観光情報センター

# テーマで楽しむソウルの観光マップ

**インデックスの見方**

1 ソンジョンマン(宣靖陵) [B2] ..... 21

「座標」  
21

「観光地名」  
21

「地図番号」  
21

「ページ」  
21

## 文化遺産

- 1 ウンヒョングン(雲峯宮) [B2] ..... 21
- 2 キョンヒグン(慶熙宮) [B2] ..... 07
- 3 キョンボクン(景福宮) [B2] ..... 17
- 4 ソウル漢陽都城 [B1] ..... 29
- 5 ソンジョンマン(宣靖陵) [C3] ..... 51
- 6 チャンギョングン(昌慶宮) [B2] ..... 23
- 7 チャンドグン(昌徳宮) [B2] ..... 23
- 8 チョンミョ(宗廟) [B2] ..... 19
- 9 トクスグン(徳寿宮) [B2] ..... 09
- 10 モンチョントソン(夢村土城) [C3] ..... 58

## ランドマーク

- 11 Nソウルタワー [B2] ..... 13
- 12 クァンファムン(光化門)広場 [B2] ..... 17
- 13 スンネムン(崇礼門) [B2] ..... 13
- 14 ソウル市庁舎 [B2] ..... 09
- 15 ソウル広場 [B2] ..... 09
- 16 チョングジョン(清溪川) [B2] ..... 19
- 17 チョングジョン(清溪川)広場 [B2] ..... 17
- 18 トンデムン(東大門)デザインプラザ [B2] ..... 27
- 19 盤浦大橋月光虹噴水 [B3] ..... 53
- 20 ファンインジムン(興仁之門) [B2] ..... 27
- 21 ボシングク(普信閣) [B2] ..... 21
- 22 63ビル [B3] ..... 40
- 23 ロッテワールド [C3] ..... 56

## 伝統文化体験

- 24 韓国の家 [B2] ..... 11
- 25 韓国文化の家 [C3] ..... 51
- 26 クッキウォン(国技院) [B3] ..... 49
- 27 サムチョンガク(三清閣) [B1] ..... 23
- 28 チョゲサ(曹溪寺) [B2] ..... 21
- 29 ナムサン(南山) 韓屋村 [B2] ..... 11
- 30 ブクチョン(北村)韓屋村 [B2] ..... 23
- 31 ボンウンサ(奉恩寺) [C3] ..... 51

## ショッピング

- 32 アイパークモール [B2] ..... 61
- 33 アクション(狎鴉亭)ロデオ通り [C2] ..... 44
- 34 イテウォン (梨泰院) アンティーク通り [B2] ..... 39

- 35 梨大の「行きたくなる道」 [B2] ..... 35
- 36 ウォーカーヒル免税店 [C2] ..... 61
- 37 ガーデンファイブ [C3] ..... 61
- 38 カナム駅地下ショッピングセンター [B3] ..... 49
- 39 ギャラリー百貨店 [C2] ..... 44
- 40 クァンジャン(広蔵)市場 [B2] ..... 27
- 41 コエックスモール [C3] ..... 51
- 42 サムジギル [B2] ..... 21
- 43 シンサドン(新沙洞)カロスビル [B3] ..... 47
- 44 新世界百貨店 [B2] ..... 11
- 45 新羅免税店 [B2] ..... 61
- 46 セントラルシティ [B3] ..... 53
- 47 ソウル風物市場 [B2] ..... 61
- 48 ソウル薬令市場 [B2] ..... 61
- 49 タイムスクエア [A3] ..... 61
- 50 チャムシル(蚕室)ショッピングタウン [C3] ..... 57
- 51 チョングダム(清潭洞)ファッション通り [C2] ..... 44
- 52 ディーキューブシティ [A3] ..... 61
- 53 トンデムン(東大門)総合市場 [B2] ..... 27
- 54 東和免税店 [B2] ..... 61
- 55 ナムデムン(南大門)市場 [B2] ..... 13
- 56 ビットブックス [C2] ..... 61
- 57 ピョンファ(平和)市場 [B2] ..... 27
- 58 ミョンドン(明洞)通り [B2] ..... 11
- 59 ヨンサン(龍山)電子商店街 [B2] ..... 61
- 60 ロッテデパート [B2] ..... 11
- 61 ロッテ免税店 [B2] ..... 11

## 博物館とギャラリー

- 62 仁寺アートセンター [B2] ..... 21
- 63 芸術の殿堂ハンガラム美術館 [B3] ..... 53
- 64 国立現代美術館ソウル館 [B2] ..... 23
- 65 国立古宮博物館 [B2] ..... 17
- 66 国立中央博物館 [B3] ..... 39
- 67 国立民俗博物館 [B2] ..... 17
- 68 サムスン美術館リウム [B2] ..... 38
- 69 世宗物語・忠武公物語 [B2] ..... 17
- 70 セツテ(鏡)博物館 [B2] ..... 29
- 71 戦争記念館 [B2] ..... 39
- 72 ソウル市立美術館 [B2] ..... 09
- 73 ソウル歴史博物館 [B2] ..... 09
- 74 ソマ美術館 [C3] ..... 59
- 75 大衆音楽展示館 [C3] ..... 59
- 76 大韓民国歴史博物館 [B2] ..... 17
- 77 チョングジョン(清溪川)文化館 [B2] ..... 19
- 78 チョンワデ(靑瓦台)サランチェ [B2] ..... 19

- 79 ハンソンペクチュ(漢城百濟博物館) [C3] ..... 59
- 80 画廊通り [B3] ..... 47
- 81 文化駅ソウル284 [B2] ..... 13
- 82 ホリム(湖林)アートセンター [B3] ..... 45
- 83 モンチョン(夢村)歴史館 [C3] ..... 58
- 84 ロッテワールド民俗博物館 [C3] ..... 56

## エンターテインメント

- 85 アルコ芸術劇場 [B2] ..... 29
- 86 LGアートセンター [B3] ..... 49
- 87 カナム駅一帯のクラブ [B3] ..... 49
- 88 芸術の殿堂 [B3] ..... 53
- 89 国立国楽院 [B3] ..... 09
- 90 コエックス・アクアリウム [C3] ..... 51
- 91 Sachoom専用館 [B2] ..... 19
- 92 サムスデライト [B3] ..... 49
- 93 セジョン(世宗)文化会館 [B2] ..... 17
- 94 ソウルノリマダン [C3] ..... 56
- 95 ソウルヘリコプターツアー [C3] ..... 57
- 96 チョンドン(貞洞)劇場 [B2] ..... 09
- 97 テハノ(大学路) [B2] ..... 29
- 98 ハンガン遊覧船 [A2] ..... 41
- 99 Bibap専用館 [B2] ..... 18
- 100 ホンデ(弘大)前のクラブ [A2] ..... 33
- 101 ミョンドン(明洞)芸術劇場 [B2] ..... 11
- 102 ヨイド(汝矣島)ハンガンプール [A2] ..... 41

## 公園

- 103 オリンピック公園 [C3] ..... 59
- 104 ソウルの森 [B2] ..... 42
- 105 ソクチョン(石村)湖公園 [C3] ..... 56
- 106 ソニユド(仙遊島)公園 [A2] ..... 33
- 107 タブコル公園 [B2] ..... 19
- 108 チャムシル(蚕室)漢江公園 [C3] ..... 56
- 109 チャモン(蚕院)漢江公園 [B3] ..... 47
- 110 トサン(烏山)公園 [B2] ..... 45
- 111 ナクサン(駱山)公園 [B2] ..... 29
- 112 ナムサン(南山)公園 [B2] ..... 13
- 113 マロニエ公園 [B2] ..... 29
- 114 ヨイド(汝矣島)公園 [A2] ..... 41
- 115 ヨイド(汝矣島)漢江公園 [A2] ..... 41
- 116 ヨッサム(驛三)公園 [B3] ..... 49

A
B
C

# ソウル

**文化遺産**

- 1文化遺産
- 2ランドマーク
- 3伝統文化体験
- 4ショッピング
- 5博物館とギャラリー
- 6エンターテインメント
- 7公園
- 8バスターミナル

**交通**

- 1 KORAIL 列車
- 2 トンネル
- 3 遊覧船船着場
- 4 漢江水泳場
- 5 大学
- 6 ホテル
- 7 その他

**地下鉄・鉄道**

- 1 1号線
- 2 2号線
- 3 3号線
- 4 4号線
- 5 5号線
- 6 6号線
- 7 7号線
- 8 8号線
- 9 9号線
- 10 空港鉄道AREX
- 11 盆唐線
- 12 新盆唐線
- 13 中央線
- 14 京義線
- 15 春春線
- 16 未開通駅

A
B
C

# 地下鉄マップ

- 地下鉄1号線
- 地下鉄2号線
- 地下鉄3号線
- 地下鉄4号線
- 地下鉄5号線
- 地下鉄6号線
- 地下鉄7号線
- 地下鉄8号線
- 地下鉄9号線
- 仁川号線
- 空港鉄道A'REX
- 盆唐線, 水仁線
- 新盆唐線
- 中央線
- 京義線
- 京春線
- 議政府線
- エバーライン
- 乗換駅
- 未開通

